

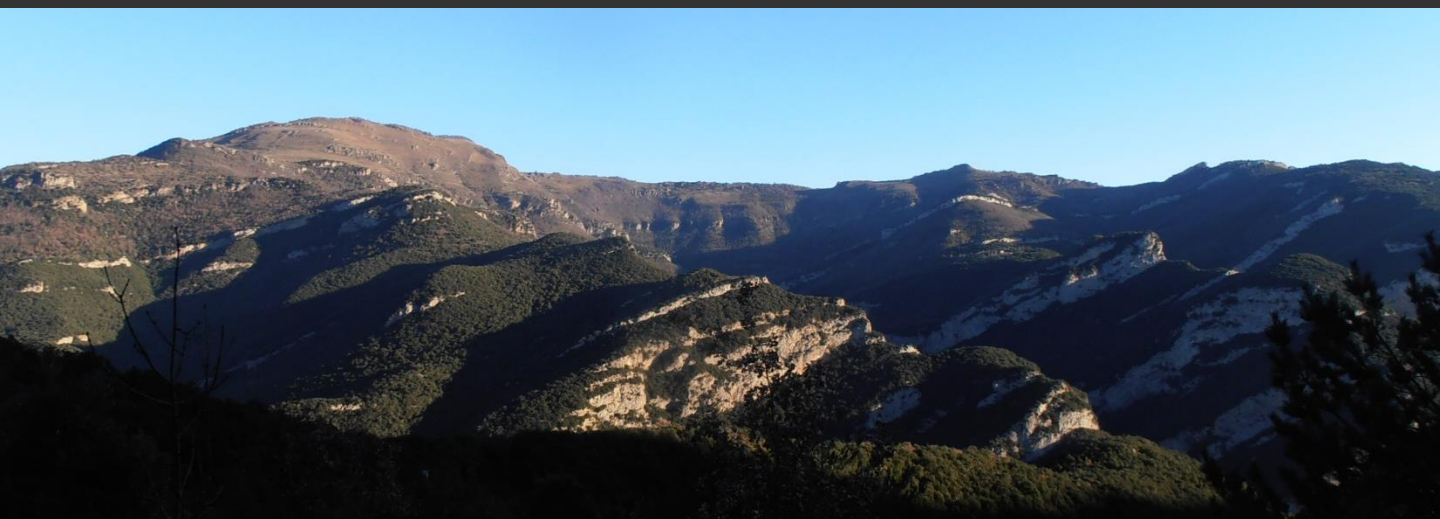


**RUTA GUIADA**

**CAMINS DE MALA PETJA**

**Una espectacular travessa circular de 3 dies que ens  
descobreix els paisatges salvatges de l'Alta Garrotxa**

Montagut i Oix, La Garrotxa, Girona



**RUTES PIRINEUS TURISME ACTIU DE MUNTANYA SL**  
[www.rutespirineus.cat](http://www.rutespirineus.cat) | [www.rutaspirineos.org](http://www.rutaspirineos.org) | [www.pyreneestrails.com](http://www.pyreneestrails.com)



## PER QUÈ FER AQUESTA RUTA?

**Aquesta travessa ens descobreix l'Espai Natural de l'Alta Garrotxa: el territori protegit més important del Prepirineu oriental per la seva extraordinària diversitat i singularitat. Durant la ruta ens endinsarem en valls precioses -abruptes i solitàries-, caminarem per entre espectaculars cingleres i altes parets de roca calcària, ens obrirem pas a través d'alzinars impenetrables, rouredes i fagedes, i coneixerem la gran diversitat florística i faunística d'aquesta zona. També visitarem l'important patrimoni cultural d'aquesta zona, poblada des de la Prehistòria: balnes i coves, ermites romàniques, castells medievals i masos abandonats. Una experiència extraordinària!**

Les *garrotxes* són les terres aspres i de mala petja, i ho descobrirem amb aquesta proposta de 3 dies. L'itinerari transcorre íntegrament per l'espai protegit de l'Alta Garrotxa, però trepitjarem dues comarques: la Garrotxa i el Ripollès, recorrent l'extens municipi de Montagut i Oix i una part del terme de Camprodon. El punt d'inici i final de la travessa és a Sadernes i farem nit en dos pobles preciosos. Oix i Beget, allotjant-nos en dos establiments rurals fantàstics que ens permetran conèixer, encara millor, aquest territori màgic!



## RECORREGUT

- **PRIMER DIA: Sadernes - Oix**

*Temps total d'activitat: 9-10h, distància: 19 km, desnivell: +1.275m / -1.155m*

Sopar i pernoctació a la Masia Can Pei.

- **SEGON DIA: Oix - Beget**

*Temps total d'activitat: 8-9h, distància: 17 km, desnivell: +995m / -855m*

Sopar i pernoctació a l'Hostal El Forn.

- **TERCER DIA: Beget - Sadernes**

*Temps total d'activitat: 10-11h, distància: 19,5 km, desnivell: +1.200m / -1.460m*

*L'itinerari es pot realitzar durant tot l'any a excepció de les èpoques de molta calor (juliol, agost) i després de fortes pluges (l'itinerari travessa diversos barrancs que degut a la crescuda dels rius poden estar impracticables). L'itinerari previst podrà variar lleugerament en funció de les condicions meteorològiques i de l'estat del terreny.*

## ALGUNES COSES QUE T'EXPLICAREM...

- La singularitat de l'Espai d'Interès Natural de l'Alta Garrotxa i la seva orografia.
- La flora i la fauna característica de l'Alta Garrotxa.
- Les llegendes màgiques de l'Alta Garrotxa.
- La història d'aquestes terres des de la Prehistòria, durant l'Edat Mitjana i fins l'actualitat.
- L'important patrimoni cultural d'aquest indret.

## ...I MOLTS DELS GRANS SECRETS DELS PIRINEUS!



## FITXA RESUM

**Duració de l'activitat:** 3 dies / 2 nits.

**Exigència física:** Mitjana-Alta. Ruta adequada per a persones que practiquen esport amb freqüència o que estan habituades a realitzar caminades de dia sencer amb desnivell.

**Dificultat tècnica:** Baixa. Tot i que la ruta transcorre per terreny de mitja muntanya.

**Distància total:** 56 km (3 dies).

**Desnivell acumulat:** 3.500m (3 dies).

**Època recomanable:** Tardor, hivern i primavera.

**Hora i punt de trobada:** 9:00h del matí a l'oficina del Consorci de l'Alta Garrotxa a Sadernes.

**Material individual imprescindible:** És imprescindible portar roba de muntanya adequada a l'època de l'any (jaqueta tallavents, roba d'abric, roba transpirable i còmoda, pantalons llargs i mitjons de muntanya, botes de muntanya de canya alta per protegir els turmells, guants, braga i gorro. Roba de recanvi per a canviar-se als allotjaments. Per la pluja: ponxo/capelina impermeable i funda impermeable per a la motxilla. Pel sol: ulleres de sol, crema solar, protecció per als llavis i gorra). Motxilla de muntanya adequada. Frontal o llanterna. Opcional: taps per les orelles per les nits als allotjaments. Recomanable: bastons telescòpics per caminar.

**Alimentació:** Beguda o aigua i el menjar que cadascú consideri oportú pel primer dia. Els sopars, esmorzars i dinars (bosses de picnic) ens els proporcionen en els allotjaments.

**Perfil del guia que realitzarà l'activitat:** Guia de muntanya titulat amb gran experiència a l'espai natural protegit de l'Alta Garrotxa. Amplis coneixements en flora, fauna i geologia del medi natural.

*Nota: Si alguna persona pren algun tipus de medicació, pateix alguna patologia o ha tingut alguna lesió recentment, si us plau comenteu-ho en el moment de fer la reserva.*



## PREU

**Preu total (guiatge + allotjaments pensió completa):** 355€/persona (IVA inclòs).

El preu inclou la planificació i preparació de la ruta, la realització de la ruta guiada (guia de muntanya titulat), l'assegurança d'accidents per a activitats realitzades en el medi natural, l'allotjament en modalitat de Pensió Completa (valor total 150€: pernoctació, sopar, esmorzar i picnic pel dia següent).

\* Grup mínim necessari per realitzar-se l'activitat: 4 persones. En cas de no poder-se formar el grup mínim necessari, es tornarà el 100% de l'import. Per a grups de 7 persones o més, si us plau sol·licitar pressupost a mida. Per a grups tancats que vulguin una sortida privada, si us plau consulteu-nos.

La pernoctació es realitzarà en habitació compartida en dos allotjament rurals plens d'encant. En cas d'interès en habitació privada, si us plau indiqueu-ho a l'hora de contactar-nos i us informarem de la disponibilitat i opcions.

El preu no inclou el desplaçament fins al punt d'inici/final de la ruta ni els consums extres en els allotjaments (begudes extres, etc.).



## RESERVA I PAGAMENT

Per a qualsevol consulta no dubteu en contactar-nos enviant un email a [info@rutespirineus.cat](mailto:info@rutespirineus.cat).

La reserva es pot fer per email ([info@rutespirineus.cat](mailto:info@rutespirineus.cat)) o mitjançant el formulari web. La reserva es considerarà finalitzada un cop efectuat el pagament.

**Rutes Pirineus vol insistir en la necessitat de realitzar la reserva amb la màxima anticipació possible per tal de garantir la disponibilitat de plaça en els refugis, especialment al juliol, agost i setembre.**



## ALGUNS ALLOTJAMENTS PROPERS A LA RUTA

- Càmping **MONTAGUT**, Montagut. [www.campingmontagut.com](http://www.campingmontagut.com)
- Allotjament Rural **VALLMAJOR**, Vallmajor. [www.vallmajor.com](http://www.vallmajor.com)
- Hostal **ALTA GARROTXA**, Tortellà. [www.hotelaltagarrotxa.com](http://www.hotelaltagarrotxa.com)
- Hotel Rural **CAN SEROLA**, Sales de Llierca. [www.canserola.com](http://www.canserola.com)
- Fonda **CA LA PAULA**, Castellfollit de la Roca. [www.fondacalapaula.com](http://www.fondacalapaula.com)

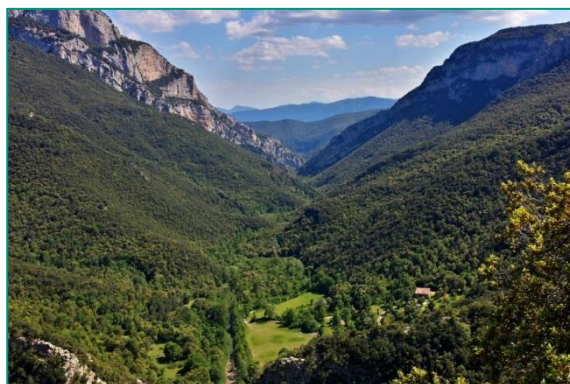


## PER QUÈ AMB RUTES PIRINEUS?

- ✓ Perquè gràcies al nostre guiatge **no t'hauràs de preocupar** per la seguretat, pel recorregut, per la gestió dels temps ni per les dificultats que la ruta pugui presentar.
- ✓ Perquè durant l'itinerari farem **interpretació del medi natural** i parlarem de flora, fauna, geografia i geologia. I viuràs la muntanya com mai abans ho has fet!
- ✓ Perquè ens encarreguem de la **formació dels grups -sempre reduïts-** i tenim un **gran equip de guies**.
- ✓ Perquè **gestionem les reserves als refugis** i n'asseguem les places.
- ✓ Perquè volem que gaudeixis de la muntanya i **visquis una experiència meravellosa!**

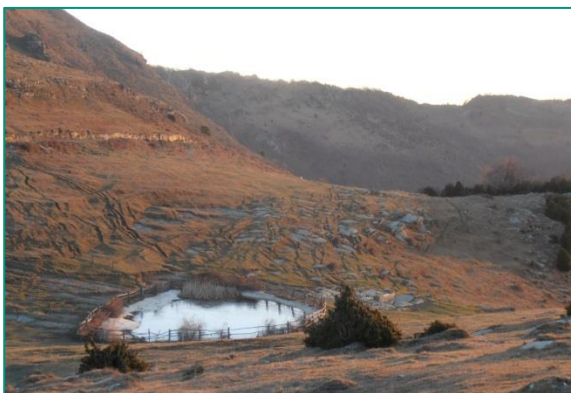
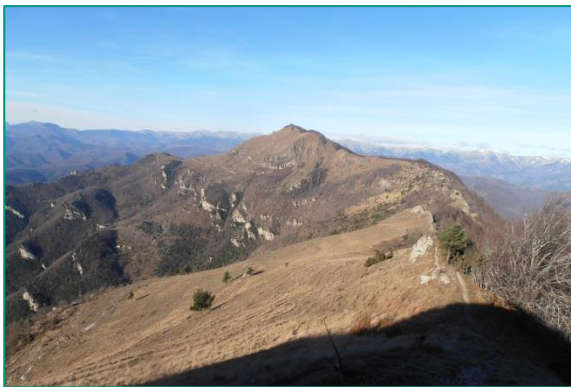
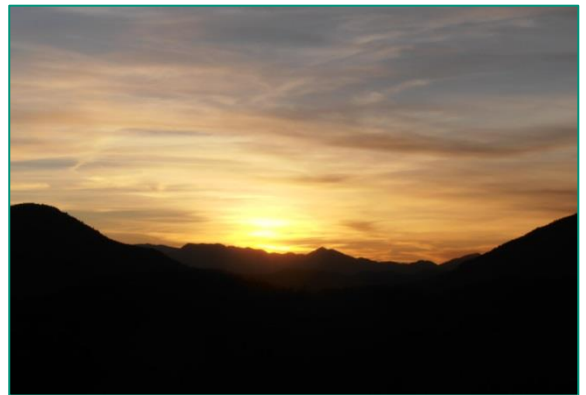


## ALGUNES IMATGES...





ALGUNES IMATGES...





## CONDICIONS

### SORTIDES ORGANITZADES DE MÉS DE 1 DIA (VIATGE COMBINAT)

A l'apartat [Condicions Generals](#) de la pàgina web [www.rutespirineus.cat](http://www.rutespirineus.cat) s'inclouen totes les condicions que s'apliquen en la contractació de qualsevol sortida organitzada de més d'1 dia (viatge combinat).

En qualsevol cas, a continuació resumim algunes condicions que considerem d'especial rellevància per a aquest producte en particular:

#### **Pagament del preu:**

1. En el moment de la perfecció del contracte, el consumidor haurà d'abonar una suma corresponent al 40% del preu del viatge combinat o, en el seu cas, completar fins a aquest import les quantitats que ja hagués entregat a compte. Si el consumidor no realitza aquest pagament, l'agència requerirà que es realitzi en un termini raonablement breu.
2. El pagament de la resta del preu es realitzarà quan l'agència ofereixi l'entrega al consumidor dels títols de transport, abonaments de viatge o qualsevol altre document indispensable per a la correcta execució de les prestacions que formen el viatge combinat. Si el consumidor no realitza aquest pagament, l'agència el requerirà perquè el realitzi en el termini que se li fixi. Si no li fixa termini, s'entendrà que el pagament haurà de realitzar-se com a màxim 7 dies abans de la sortida.
3. L'agència podrà resoldre el contracte i aplicar les regles establertes per a la desestimació abans de la sortida si el consumidor no realitza qualsevol dels pagaments previstos en els apartats anteriors en el termini que correspongui.

#### **Dret de desestimació del consumidor:**

1. El consumidor té la facultat de desistir del viatge contractat en qualsevol moment abans de la sortida. Els imports retinguts en cas de desestimació del consumidor seran: a) Si s'anul·la abans de 15 dies de la data de sortida del viatge, el 25% de l'import de l'activitat. b) Si s'anul·la entre 15 i 7 dies abans de la data de sortida, el 50% de l'import de l'activitat. c) Si s'anul·la amb entre 7 i 2 dies abans de la data de sortida, el 75% de l'import de l'activitat. d) Si s'anul·la amb menys de 2 dies d'antelació, el 100% de l'import de l'activitat.
2. La renúncia té efecte des de l'instant en què la voluntat de desistir del consumidor arriba al coneixement de l'agència.
3. Coneguda la desestimació, l'agència retornarà al consumidor les quantitats que hagués d'abonar en el termini màxim d'un mes, deduïdes les despeses de gestió i, en el seu cas, les despeses d'anul·lació justificades i les penalitzacions.
4. Si el viatge combinat estigués subjecte a condicions econòmiques especials de contractació (avions, vaixells, tarifes especials o altres d'anàlogues) les despeses de gestió, les despeses d'anul·lació i les penalitzacions seran les que indiqui de manera explícita l'opuscle del producte o les acordades de forma particular en el document contractual.

#### **Cancel·lació del viatge per part de l'organitzador:**

El consumidor podrà optar entre: a) Que li reemborsin en el termini màxim d'un mes totes les quantitats pagades. b) Que, sempre que l'agència ho pugui proposar, li ofereixi un altre viatge combinat de qualitat equivalent o superior. Si el viatge ofert és de qualitat superior, l'agència no li exigirà cap suplement. També podrà acceptar la realització d'un viatge de qualitat inferior, però en aquest cas l'agència li descomptarà la diferència de preu.

En ambdós casos, el consumidor té dret a reclamar una indemnització:

1. Si la cancel·lació del viatge es comunica dins dels dos mesos anteriors a la sortida, l'agència haurà d'abonar al consumidor una indemnització en funció del temps que falti per a la sortida, que com a mínim serà de: a) El 5% del preu del viatge si es produeix amb una antelació de més de 15 dies i menys de 2 mesos. b) El 10% del preu del viatge, si es produeix amb una antelació d'entre els 15 i 3 dies. c) El 25% del preu del viatge, si es produeix en les 48 hores anteriors a la sortida.
2. No hi ha obligació d'indemnitzar en els següents supòsits: a) Quan la cancel·lació es deu al fet que el nombre de persones inscrites és inferior a l'exigit en l'opuscle o en el contracte per al viatge combinat. En aquest cas, l'agència ha de comunicar per escrit la cancel·lació al consumidor abans de la data límit fixada en l'opuscle o en el contracte. Si no n'hi ha, l'agència ha de notificar la cancel·lació amb una antelació mínima de deu dies a la data de sortida. b) Quan la cancel·lació del viatge es deu a causes de força major. Són causes de força major les circumstàncies alienes a l'agència, anormals i imprevisibles, la conseqüència de les quals no hauria pogut evitar-se, malgrat haver actuat amb la diligència adequada.



## ACEPTACIÓ

Rutes Pirineus Turisme Actiu de Muntanya SL (en endavant Rutes Pirineus) és una empresa especialitzada en la promoció del turisme de muntanya als Pirineus. Rutes Pirineus organitza rutes guiades i, com a organitzadora d'activitats físicoesportives en el medi natural està inclosa en el Cens del "Consell Català de l'Esport" amb el número C-365. Rutes Pirineus compleix amb els requisits que li corresponen segons el "Decret 56/2003", en virtut del qual té contractada una pòlissa d'assegurança de responsabilitat civil i una pòlissa d'accidents per a participants. A la vegada disposa de personal qualificat segons la "Llei 3/2008" de la Generalitat de Catalunya.

Rutes Pirineus està registrada com a agència de viatges amb el número de llicència GC-004551.

*Dades fiscals: Rutes Pirineus Turisme Actiu de Muntanya SL. Domicili: c/11 de Setembre nº22 1er, 08750 Molins de Rei (Barcelona). CIF: B66145095. Empresa inscrita al Registre Mercantil de Barcelona al "TOMO 44061, FOLIO 26, HOJA B 446044, INSCRIPCIÓN 1."*

La reserva d'una sortida de Rutes Pirineus implica l'acceptació dels següents punts:

1. Les activitats realitzades en el medi natural, com ara l'alpinisme, l'esquí de muntanya, les raquetes de neu i el senderisme, són intrínsecament perilloses, en major o menor mesura segons les característiques de l'activitat i sortida concreta. En el procés de reserva, els participants han de confirmar que coneixen i assumeixen els riscos que comporta l'activitat proposada. Per aquest motiu, Rutes Pirineus declina tota responsabilitat pels danys que poguessin ocórrer fruit d'accions que estiguin fora del seu abast i de les condicions prèviament pactades.
2. Les activitats estan subjectes a les condicions meteorològiques i al nombre i característiques de les persones que hi participin. Per això, els horaris i els itineraris es poden modificar o, fins i tot, suspendre en part o en la seva totalitat si les circumstàncies ho aconsellen, i es farà sempre sota el criteri dels guies de muntanya i dels tècnics acompanyants.
3. El client afirma no tenir problemes físics previs a l'activitat, no haver ingerit medicaments que l'incapacitin per a la correcta realització de l'activitat, ni haver consumit, drogues, alcohol o algun tipus d'estupefaents abans de realitzar l'activitat. Les dones hauran de comunicar un possible embaràs a l'hora d'efectuar la reserva.
4. Els menors d'edat hauran d'anar acompanyats dels seus pares o tutors legals, i si no hauran de lliurar l'autorització i consentiment de participació a l'activitat per escrit i degudament signada pels seus pares o tutors legals.
5. El client ha de fer cas en tot moment de les indicacions i consells que el guia o tècnic li indiquin, així com mostrar respecte per tot el grup. Rutes Pirineus es reserva en tot moment el dret d'excloure aquelles persones el comportament de les quals compromet la seguretat del grup. En cap cas, aquestes persones rebran una indemnització.
6. El material proporcionat per a la realització de les activitats estarà homologat si així es requereix i sempre es trobarà en un estat d'ús correcte. En el cas que el participant porti material propi, aquest serà supervisat pels nostres tècnics i només es podrà utilitzar si aquests ho consideren oportú.
7. D'acord amb el que disposa el REGLAMENT (UE) 2016/679 DEL PARLAMENT EUROPEU I DEL CONSELL de 27 d'abril de 2016 ("RGPD"), l'informem que les seves dades personals seran tractades per part de Rutes Pirineus per a la pròpia gestió de la comanda i de l'activitat o viatge contractat. En cap cas Rutes Pirineus cedirà les dades a tercers, a excepció d'aquells casos en els que la comunicació de les seves dades a tercers sigui necessària per a poder complimentar la finalitat directament relacionada amb l'organització, pagament o assistència al producte o servei contractat. Les seves dades personals seran tractades amb la màxima confidencialitat. El participant té dret a accedir a les seves dades, modificar-les o suprimir-les en qualsevol moment, enviant un correu electrònic a [info@rutespirineus.cat](mailto:info@rutespirineus.cat) o bé una carta per correu postal a: c/ Onze de Setembre 22, 1r, 08750 Molins de Rei (Barcelona). Les dades personals es conservaran fins a la finalització del servei o fins que existeixi obligació legal. La legitimitat per al tractament de les seves dades personals és el consentiment del participant. El participant podrà revocar el seu consentiment mitjançant l'enviament d'un correu electrònic a [info@rutespirineus.cat](mailto:info@rutespirineus.cat). També informem al participant del seu dret a presentar una reclamació davant l'Agència Espanyola de Protecció de Dades, si considera que en el tractament de les seves dades no s'estan respectant els seus drets.
8. Rutes Pirineus es reserva la possibilitat d'incorporar alguna fotografia de la ruta guiada en els seus canals de comunicació i promoció. En cap cas es vendran aquestes fotografies a tercers. Si teniu algun inconvenient, si us plau comuniqueu-nos-ho.
9. Rutes Pirineus no es fa responsable dels incidents ocasionats pel fet de no portar el material imprescindible indicat. Rutes Pirineus es reserva el dret d'excloure un participant si no porta el material imprescindible.
10. Si algun participant vol realitzar l'activitat amb un gos acompanyant, haurà de comunicar-ho abans de fer la reserva.