



## RUTA GUIADA

**Travessa de 2 dies - ESTANYS DEL CARLIT I DE CAMPORRELLS**

**Descoberta hivernal de l'impressionant conjunt de llacs d'alta muntanya de la zona del Carlit i les Bulloses**

Montlluís, Alta Cerdanya, Pirineus Orientals





## PER QUÈ FER AQUESTA RUTA?

La ruta que us presentem transcorre a través de **paisatges hivernals d'alta muntanya de gran bellesa** en un dels indrets més emblemàtics dels Pirineus. A l'hivern, la **zona lacustre de les Bulloses** -als peus del **Carlit**- i els **estanys de Camporrells** -als peus dels populars **Puigs Perics**- és ideal per desplaçar-se amb **raquetes de neu**. Durant dos dies recorrerem paisatges nevats preciosos, descobrirem estanys gelats, caminarem per boscos de pi negre i creuarem espectaculars prats nevats en altura. Així mateix, dormirem en un típic refugi d'alta muntanya, el **refugi de Camporrells**.

Aquesta és una ruta ideal per als amants de les caminades per **terrenys salvatges i solitaris** i, si les forces i el temps ho permeten, el segon dia farem l'ascensió al **Puig del Pam**, des d'on gaudirem de boniques panoràmiques del Capcir i de la Cerdanya francesa. L'escassa dificultat tècnica que presenta l'excursió contrasta amb la seva destacable exigència física, els **14 km i 17 km** que respectivament farem el primer i el segon dia, fan que sigui una proposta adequada per a **persones amb una bona condició física** i acostumades a fer rutes llargues de dia complet.



## RECORREGUT

- **Dia 1.** Trobada a **Puigcerdà** amb el/la guia de Rutes Pirineus. Presentació de la ruta i revisió de material. Aproximació amb vehicles particulars fins al **Pla dels Avellans**, punt d'inici i final de la ruta.

**Etapa 1 - Racons amagats de les Bulloses. Pla dels Avellans - Estany de les Bulloses - Cabana de la Balmeta - Refugi de Camporrells.**

*Distància: 14 km | Desnivell: +650 m/-150 m | Temps efectiu: 6:00 h | Temps d'activitat: 8:00 h.*

- **Dia 2. Etapa 2 - Els Puigperics i l'estany d'Aude. Refugi de Camporrells - Pla de Carboneres - Estany d'Aude - Pla dels Avellans.**

*Distància: 13 km | Desnivell: +150 m/-650 m | Temps efectiu: 6:00 h | Temps d'activitat: 8:00 h.*

Nota: l'itinerari previst podrà variar lleugerament en funció de les condicions meteorològiques i de l'estat del terreny.

### ALGUNES COSES QUE T'EXPLICAREM...

- Les raquetes de neu: història, utilització, tècniques i progressió.
- Tipus de neu i estat del mantell nival.
- Les petjades i els rastres dels animals a la neu.
- L'embassament de les Bulloses i la zona lacustre del Carlit i Camporrells.
- La llegenda del pastor d'Enveig.

**...I MOLTS DELS GRANS SECRETS DELS PIRINEUS!**



## FITXA RESUM

**Durada de l'activitat:** 2 dies - 1 nit.

**Exigència física:** Mitjana-Alta. Ruta adequada per a persones amb una molt bona condició física i que poden realitzar caminades de dos dies complets amb desnivell.

**Dificultat tècnica:** La pròpia de progressar amb raquetes de neu per terrenys amb desnivell. Es recomana haver realitzat una ruta d'iniciació a les raquetes de neu prèviament.

**Edat recomanable:** A partir de 9 anys.

**Distància total:** 27 km (2 dies).

**Desnivell acumulat total:** +800 m / -800 m (2 dies).

**Època recomanable:** Hivern i primavera.

**Hora i punt de trobada:** 8:00h del matí a Puigcerdà (a l'Oficina de Turisme de la Cerdanya situada a la mateixa carretera N-260 uns metres abans de la rotonda "Plaça Comtat de la Cerdanya" que dona accés a Puigcerdà). Des d'aquest punt ens desplaçarem en cotxes particulars fins al Pla dels Avellans, uns 45 minuts amb cotxe (25 km).

**Hora i punt de finalització:** 16:00h de la tarda al Pla dels Avellans.

**Material individual imprescindible:** És imprescindible portar roba de muntanya per realitzar la ruta (jaqueta tallavents, roba d'abric, roba transpirable i còmoda, pantalons llargs i mitjons de muntanya, botes de muntanya impermeables de canya mitja-alta per protegir els turmells, guants, braga i gorro. Roba de recanvi per canviar-se al refugi. Per la pluja/neu: ponxo/capelina o anorak impermeable i funda impermeable per a la motxilla. Pel sol: ulleres de sol, crema solar, protecció per als llavis i gorra. Motxilla de muntanya adequada. Frontal o llanterna. Sac de dormir (com a complement, al refugi hi ha mantes). Taps per les orelles per la nit al refugi (opcional). Raquetes de neu i pals.

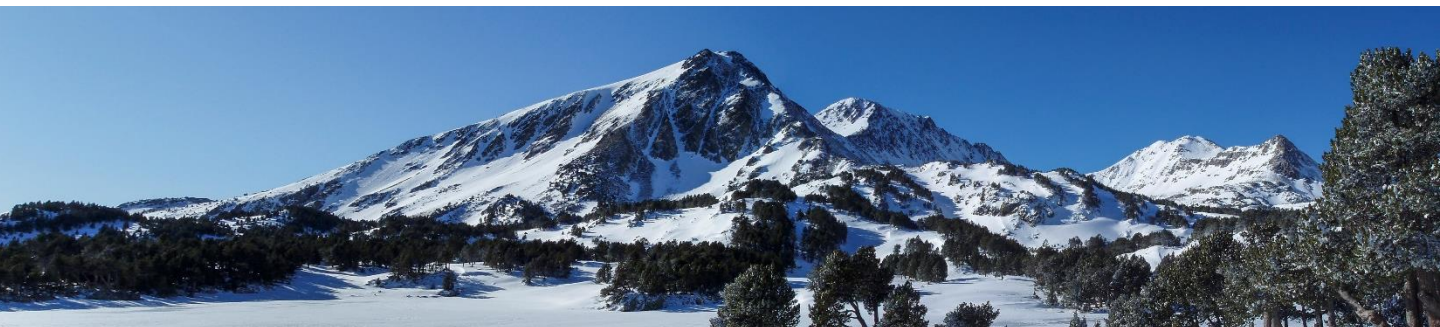
**Alimentació:** Cal portar beguda o aigua i el menjar que cadascú consideri oportú pel primer dia (entrepà, pícnic, fruita, fruits secs, xocolata, barretes energètiques...), al migdia es farà una parada per dinar. El sopar i l'esmorzar ens els proporcionen al refugi i estan inclosos en el preu. El pícnic del segon dia no està inclòs en el preu i és possible contractar-lo directament al refugi (preu orientatiu 10-14 €).

**Perfil del guia que realitzarà l'activitat:** Guia de muntanya titulat. Guia interpretador del medi natural amb amplis coneixements en flora, fauna i geologia.

**Observacions:** Si inclou el lloguer de les raquetes de neu i tens un número de peu més petit de 35 o més gran de 47, si us plau indica'ns-ho en el camp "Observacions" del formulari de formalització de la reserva. Si el teu pes és superior als 120 kg, si us plau indica'ns-ho també.

Informar-vos que des de l'1/11 fins al 29/03 és obligatori portar equipaments de neu (pneumàtics de contacte o cadenes) al cotxe/maleter per circular per les carreteres franceses.

Nota: Rutes Pirineus no es fa responsable dels incidents ocasionats pel fet de no portar el material imprescindible indicat. Rutes Pirineus es reserva el dret d'excloure un participant si no porta el material imprescindible. Si alguna persona pren algun tipus de medicació, pateix alguna patologia o ha tingut alguna lesió recentment, si us plau comenteu-ho en el moment de fer la reserva.





## PREU

### FORMAT DE GRUP OBERT

Conformació del grup per part de RUTES PIRINEUS en les dates que s'indiquen a la secció "Dates programades" de la [fitxa web](#) d'aquesta travessa):

- **Preu total** (guiatge + refugi) dates programades: **220 €/persona** (IVA inclòs).
- **Lloguer de raquetes de neu i bastons: 19 €/persona** (IVA inclòs).

El preu inclou:

- La planificació i preparació de la ruta i el seguiment de les condicions meteorològiques i del terreny abans i durant la seva realització.
- La gestió de la inscripció i l'assessorament abans de la ruta.
- La realització de la ruta guiada (guia de muntanya titulat).
- L'allotjament al refugi en modalitat de Mitja Pensió (allotjament, sopar i esmorzar).
- L'assegurança d'accidents per a activitats realitzades en el medi natural.

El preu no inclou:

- El preu no inclou el desplaçament fins al punt d'inici/final de la ruta, el pícnic, els consums extres al refugi (begudes extres,...), les despeses ocasionades per l'abandonament de la ruta per qualsevol motiu, les despeses ocasionades per canvis en el recorregut per motius de seguretat (transfers, canvis en refugis...).

Nota: el grup mínim necessari per realitzar-se l'activitat és de 4 persones. En cas de no poder-se formar el grup mínim necessari, es tornarà el 100% de l'import. Per a grups de 7 persones o més, si us plau sol·licitar pressupost a mida.

### FORMAT DE GRUP PRIVAT

En cas de voler realitzar la travessa en format de grup privat (un guia per a vosaltres sols), contacteu-nos per e-mail ([info@rutespirineus.cat](mailto:info@rutespirineus.cat)) o telèfon i us prepararem un pressupost a mida.



## RESERVA I PAGAMENT

Per a qualsevol consulta no dubtis a contactar-nos: [info@rutespirineus.cat](mailto:info@rutespirineus.cat) / +34 691 772 966.

La reserva es pot fer per e-mail o mitjançant el formulari web. Una reserva es considerarà confirmada un cop efectuat el pagament.

**Rutes Pirineus vol insistir en la necessitat de realitzar la reserva amb la màxima anticipació possible per tal de garantir la disponibilitat de plaça en el refugi.**



## ALGUNS ALLOTJAMENTS PROPERA A LA RUTA

- **Allotjament Rural CAL CALSOT**, Montellà de Cadí. [www.calcalsot.com](http://www.calcalsot.com)
- **CERDANYA ECORESORT**, Prullans. [www.cerdanyaecoresort.com](http://www.cerdanyaecoresort.com)
- **Hotel PARADA**, Puigcerdà. [www.hotelparadapuigcerda.com](http://www.hotelparadapuigcerda.com)



## ACCÉS AMB TRANSPORT PÚBLIC

RENFE opera la línia R3 de rodalies **Barcelona - Vic - Ripoll - Puigcerdà** amb diverses freqüències al dia. A la seva web es poden consultar tots els horaris i preus ([www.renfe.es](http://www.renfe.es)).

La companyia d'autobusos ALSA també opera el trajecte **Barcelona - Puigcerdà** amb regularitat. A la seva web es mostren tots els horaris i es pot fer la reserva ([www.alsa.es](http://www.alsa.es)). Atenció!, els bitllets no acostumen a estar en venda fins a 3-4 setmanes abans de la ruta.

Si viatgem des de **Girona**, la companyia d'autobusos TEISA opera la línia **Girona - Puigcerdà** amb regularitat. A la seva web es poden consultar els horaris i tarifes ([www.teisa-bus.com](http://www.teisa-bus.com)). Aquesta mateixa companyia opera diversos trajectes amb destinació Puigcerdà des de diversos pobles gironins.

Donada l'hora de trobada per a la travessa, en cas de desplaçar-se amb transport públic serà necessari arribar el dia abans i **fer nit a la zona**.

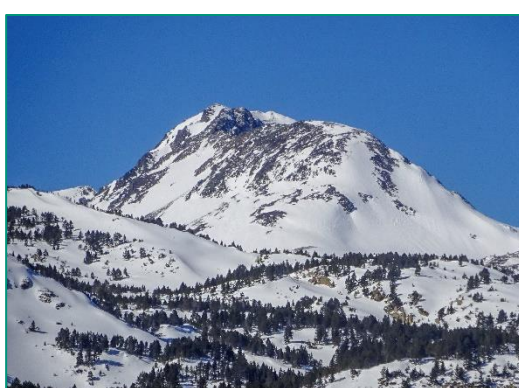
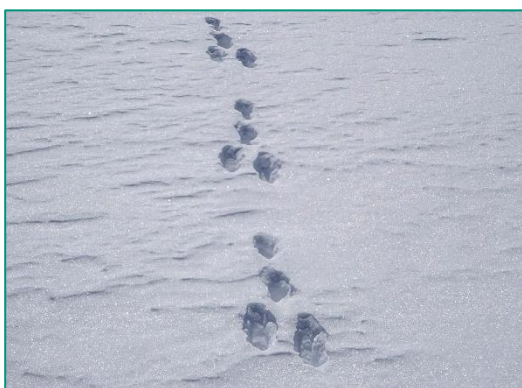


## PER QUÈ AMB RUTES PIRINEUS?

- ✓ Perquè gràcies al nostre guiatge **no t'hauràs de preocupar** per la seguretat, pel recorregut, per la gestió dels temps ni per les dificultats que la ruta pugui presentar.
- ✓ Perquè **t'ensenyarem a progressar correctament** amb raquetes de neu.
- ✓ Perquè farem **interpretació del medi natural hivernal** i parlarem de flora, fauna, geografia i geologia. I viuràs la muntanya com mai abans ho has fet!
- ✓ Perquè ens encarreguem de la **formació dels grups -sempre reduïts-** i tenim un **gran equip de guies**.
- ✓ Perquè volem que gaudeixis de la neu, **passis un dia meravellós** i descobreixis racons increïbles del Pirineu, **també a l'hivern!**



ALGUNES IMATGES...





## SOSTENIBILITAT I ECOTURISME: EL NOSTRE COMPROMÍS

### A Rutes Pirineus...

- Pensem que l'únic "turisme" possible avui és aquell que és **sostenible i del tot respectuós amb el medi natural i social** on es desenvolupa.
- Entenem per **turisme sostenible** el conjunt de serveis relacionats amb l'acció de viatjar per oci o pel propi gust de conèixer que **s'ofereixen, es contracten i s'executen de manera sostenible ambientalment, econòmicament i socialment** parlant.
- Vivim a i dels Pirineus, una regió muntanyosa d'una **riquesa natural i sociocultural** extraordinàries però, alhora, molt **fràgil i sensible** als efectes del canvi climàtic i a les transformacions socials i econòmiques globals.
- Pensem que **totes les accions tenen conseqüències...** i creiem que això és una **oportunitat** per poder contribuir a fer un món millor pels nostres fills i filles.
- Ens proposem ser la companyia de guies de muntanya amb els **màxims graus de qualitat en sostenibilitat mediambiental i social** en la realització de rutes i travesses de senderisme i activitats d'alta muntanya.

### I per això...

- Som un equip de persones **entusiastes, exigents i compromeses** amb la feina que fem cada dia.
- Afavorim el **desenvolupament de l'economia local** teixint xarxa amb agents i col·laboradors, i treballant conjuntament amb proveïdors fortament arrelats al territori.
- Som **membres actius de la Taula de Camins**, òrgan consultiu de l'Institut per al Desenvolupament de l'Alt Pirineu i l'Aran (IDAPA) en matèria de camins i de les activitats que els utilitzen.
- Dissenyem les experiències guiades que oferim **tenint en compte tots els elements** que les conformen amb l'objectiu de **maximitzar la sostenibilitat i la coherència del conjunt**: allotjaments, camins, ecosistemes i paisatges, aproximacions, guies, accessos, materials...
- Treballem perquè els **refugis i allotjaments** on fem nit prenguin consciència de la crisi climàtica en la que ens trobem i **adoptin mesures** d'eficiència energètica, de responsabilitat social i de consum net i de proximitat.
- Facilem l'**accés a les nostres rutes guiades amb transport públic** establint punts d'inici i final en indrets accessibles amb aquests mitjans.
- Incentivem l'**ús del transport públic** i facilitem la **compartició de vehicle privat** entre els participants de les nostres travesses guiades amb l'*Eco-xec Rutes Pirineus*.



## CONDICIONS

### SORTIDES ORGANITZADES DE MÉS DE 1 DIA (VIATGE COMBINAT)

A l'apartat [Condicions Generals](#) de la pàgina web [www.rutespirineus.cat](http://www.rutespirineus.cat) s'inclouen totes les condicions que s'apliquen en la contractació de qualsevol sortida organitzada de més d'1 dia (viatge combinat).

En qualsevol cas, a continuació resumim algunes condicions que considerem d'especial rellevància per a aquest producte en particular:

#### Pagament del preu:

1. En el moment de la perfecció del contracte, el consumidor haurà d'abonar una suma corresponent al 40% del preu del viatge combinat o, en el seu cas, completar fins a aquest import les quantitats que ja hagués entregat a compte. Si el consumidor no realitza aquest pagament, l'agència requerirà que es realitzi en un termini raonablement breu.
2. El pagament de la resta del preu es realitzarà quan l'agència ofereixi l'entrega al consumidor dels títols de transport, abonaments de viatge o qualsevol altre document indispensable per a la correcta execució de les prestacions que formin el viatge combinat. Si el consumidor no realitza aquest pagament, l'agència el requerirà perquè el realitzi en el termini que se li fixi. Si no li fixa termini, s'entendrà que el pagament haurà de realitzar-se com a màxim 7 dies abans de la sortida.
3. L'agència podrà resoldre el contracte i aplicar les regles establertes per a la desestimació abans de la sortida si el consumidor no realitza qualsevol dels pagaments previstos en els apartats anteriors en el termini que correspongui.

#### Dret de desestimació del consumidor:

1. El consumidor té la facultat de desistir del viatge contractat en qualsevol moment abans de la sortida. Els imports retinguts en cas de desestimació del consumidor seran: a) Si s'anul·la abans de 15 dies de la data de sortida del viatge, el 25% de l'import de l'activitat. b) Si s'anul·la entre 15 i 7 dies abans de la data de sortida, el 50% de l'import de l'activitat. c) Si s'anul·la amb entre 7 i 2 dies abans de la data de sortida, el 75% de l'import de l'activitat. d) Si s'anul·la amb menys de 2 dies d'antelació, el 100% de l'import de l'activitat.
2. La renúncia té efecte des de l'instant en què la voluntat de desistir del consumidor arriba al coneixement de l'agència.
3. Coneguda la desestimació, l'agència retornarà al consumidor les quantitats que hagués d'abonar en el termini màxim d'un mes, deduïdes les despeses de gestió i, en el seu cas, les despeses d'anul·lació justificades i les penalitzacions.
4. Si el viatge combinat estigués subjecte a condicions econòmiques especials de contractació (avions, vaixells, tarifes especials o altres d'anàlogues) les despeses de gestió, les despeses d'anul·lació i les penalitzacions seran les que indiqui de manera explícita l'opuscle del producte o les acordades de forma particular en el document contractual.

#### Cancel·lació del viatge per part de l'organitzador:

El consumidor podrà optar entre: a) Que li reemborsin en el termini màxim d'un mes totes les quantitats pagades. b) Que, sempre que l'agència ho pugui proposar, li ofereixi un altre viatge combinat de qualitat equivalent o superior. Si el viatge ofert és de qualitat superior, l'agència no li exigirà cap suplement. També podrà acceptar la realització d'un viatge de qualitat inferior, però en aquest cas l'agència li descomptarà la diferència de preu.

En ambdós casos, el consumidor té dret a reclamar una indemnització:

1. Si la cancel·lació del viatge es comunica dins dels dos mesos anteriors a la sortida, l'agència haurà d'abonar al consumidor una indemnització en funció del temps que falti per a la sortida, que com a mínim serà de: a) El 5% del preu del viatge si es produeix amb una antelació de més de 15 dies i menys de 2 mesos. b) El 10% del preu del viatge, si es produeix amb una antelació d'entre els 15 i 3 dies. c) El 25% del preu del viatge, si es produeix en les 48 hores anteriors a la sortida.
2. No hi ha obligació d'indemnitzar en els següents supòsits: a) Quan la cancel·lació es deu al fet que el nombre de persones inscrites és inferior a l'exigit en l'opuscle o en el contracte per al viatge combinat. En aquest cas, l'agència ha de comunicar per escrit la cancel·lació al consumidor abans de la data límit fixada en l'opuscle o en el contracte. Si no n'hi ha, l'agència ha de notificar la cancel·lació amb una antelació mínima de deu dies a la data de sortida. b) Quan la cancel·lació del viatge es deu a causes de força major. Són causes de força major les circumstàncies alienes a l'agència, anormals i imprevisibles, la conseqüència de les quals no hauria pogut evitar-se, malgrat haver actuat amb la diligència adequada.





## ACEPTACIÓ

Rutes Pirineus Turisme Actiu de Muntanya SL (en endavant Rutes Pirineus) és una empresa especialitzada en la promoció del turisme de muntanya als Pirineus. Rutes Pirineus organitza rutes guiades i, com a organitzadora d'activitats físicoesportives en el medi natural està inclosa en el Cens del "Consell Català de l'Esport" amb el número C-365. Rutes Pirineus compleix amb els requisits que li corresponen segons el "Decret 56/2003", en virtut del qual té contractada una pòlissa d'assegurança de responsabilitat civil i una pòlissa d'accidents per a participants. A la vegada disposa de personal qualificat segons la "Llei 3/2008" de la Generalitat de Catalunya.

Rutes Pirineus està registrada com a agència de viatges amb el número de llicència GC-004551.

*Dades fiscals:* Rutes Pirineus Turisme Actiu de Muntanya SL. Domicili: c/11 de Setembre nº22 1er, 08750 Molins de Rei (Barcelona). CIF: B66145095. Empresa inscrita al Registre Mercantil de Barcelona al "TOMO 44061, FOLIO 26, HOJA B 446044, INSCRIPCIÓN 1."

La reserva d'una sortida de Rutes Pirineus implica l'acceptació dels següents punts:

1. Les activitats realitzades en el medi natural, com ara l'alpinisme, l'esquí de muntanya, les raquetes de neu i el senderisme, són intrínsecament perilloses, en major o menor mesura segons les característiques de l'activitat i sortida concreta. En el procés de reserva, els participants han de confirmar que coneixen i assumeixen els riscos que comporta l'activitat proposada. Per aquest motiu, Rutes Pirineus declina tota responsabilitat pels danys que poguessin ocórrer fruit d'accions que estiguin fora del seu abast i de les condicions prèviament pactades.
2. Les activitats estan subjectes a les condicions meteorològiques i al nombre i característiques de les persones que hi participin. Per això, els horaris i els itineraris es poden modificar o, fins i tot, suspendre en part o en la seva totalitat si les circumstàncies ho aconsellen, i es farà sempre sota el criteri dels guies de muntanya i dels tècnics acompanyants.
3. El client afirma no tenir problemes físics previs a l'activitat, no haver ingerit medicaments que l'incapacitin per a la correcta realització de l'activitat, ni haver consumit, drogues, alcohol o algun tipus d'estupefaents abans de realitzar l'activitat. Les dones hauran de comunicar un possible embaràs a l'hora d'efectuar la reserva.
4. Els menors d'edat hauran d'anar acompanyats dels seus pares o tutors legals, i si no hauran de lliurar l'autorització i consentiment de participació a l'activitat per escrit i degudament signada pels seus pares o tutors legals.
5. El client ha de fer cas en tot moment de les indicacions i consells que el guia o tècnic li indiquin, així com mostrar respecte per tot el grup. Rutes Pirineus es reserva en tot moment el dret d'excloure aquelles persones el comportament de les quals compromet la seguretat del grup. En cap cas, aquestes persones rebran una indemnització.
6. El material proporcionat per a la realització de les activitats estarà homologat si així es requereix i sempre es trobarà en un estat d'ús correcte. En el cas que el participant porti material propi, aquest serà supervisat pels nostres tècnics i només es podrà utilitzar si aquests ho consideren oportú.
7. D'acord amb el que disposa el REGLAMENT (UE) 2016/679 DEL PARLAMENT EUROPEU I DEL CONSELL de 27 d'abril de 2016 ("RGPD"), l'informem que les seves dades personals seran tractades per part de Rutes Pirineus per a la pròpia gestió de la comanda i de l'activitat o viatge contractat. En cap cas Rutes Pirineus cedirà les dades a tercers, a excepció d'aquells casos en els que la comunicació de les seves dades a tercers sigui necessària per a poder complimentar la finalitat directament relacionada amb l'organització, pagament o assistència al producte o servei contractat. Les seves dades personals seran tractades amb la màxima confidencialitat. El participant té dret a accedir a les seves dades, modificar-les o suprimir-les en qualsevol moment, enviant un correu electrònic a [info@rutespirineus.cat](mailto:info@rutespirineus.cat) o bé una carta per correu postal a: c/ Onze de Setembre 22, 1r, 08750 Molins de Rei (Barcelona). Les dades personals es conservaran fins a la finalització del servei o fins que existeixi obligació legal. La legitimitat per al tractament de les seves dades personals és el consentiment del participant. El participant podrà revocar el seu consentiment mitjançant l'enviament d'un correu electrònic a [info@rutespirineus.cat](mailto:info@rutespirineus.cat). També informem al participant del seu dret a presentar una reclamació davant l'Agència Espanyola de Protecció de Dades, si considera que en el tractament de les seves dades no s'estan respectant els seus drets.
8. Rutes Pirineus es reserva la possibilitat d'incorporar alguna fotografia de la ruta guiada en els seus canals de comunicació i promoció. En cap cas es vendran aquestes fotografies a tercers. Si teniu algun inconvenient, si us plau comuniqueu-nos-ho.
9. Rutes Pirineus no es fa responsable dels incidents ocasionats pel fet de no portar el material imprescindible indicat. Rutes Pirineus es reserva el dret d'excloure un participant si no porta el material imprescindible.
10. Si algun participant vol realitzar l'activitat amb un gos acompanyant, haurà de comunicar-ho abans de fer la reserva.