



Català



La serra de Puig d'Estela a Vallfogona de Ripollès

Descobrim la bonica i solitària serra del Puig d'Estela, al cor del Prepirineu català

Vallfogona de Ripollès, Baix Ripollès i Montgrony,
El Ripollès, Girona, Catalunya, Espanya



Dificultat Mitjana



Temps total efectiu 3:20h



Distància total 12,2 km



Desnivell acumulat 405m



Altitud mínima 947m



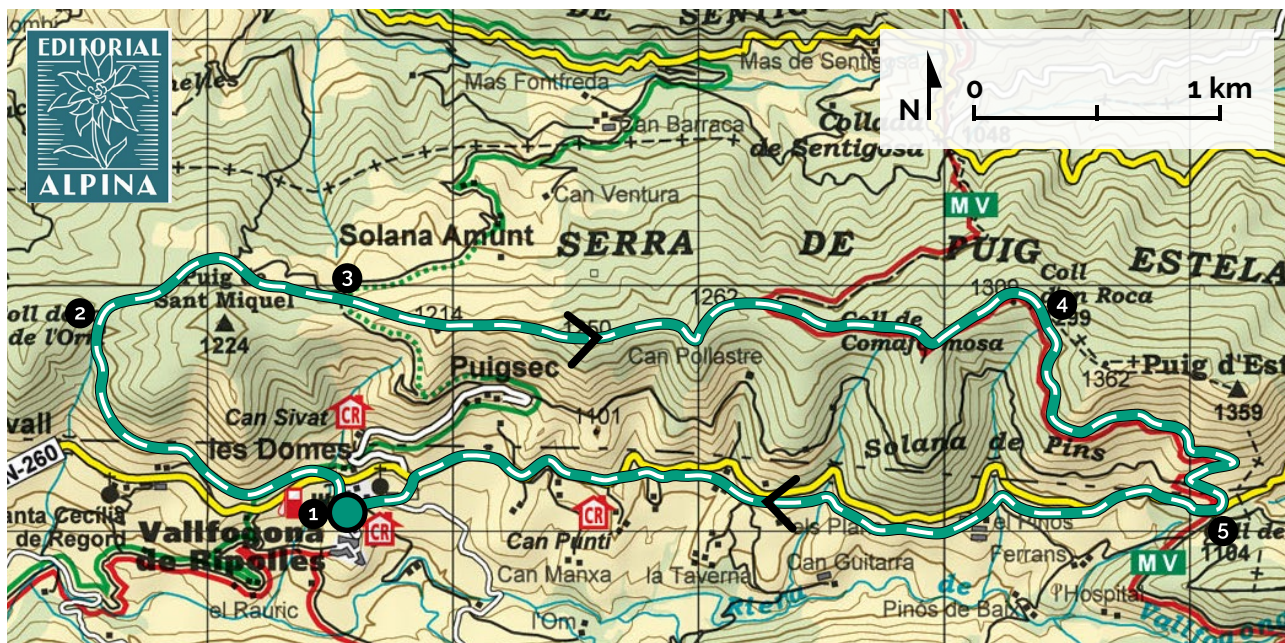
Altitud màxima 1.300m



Punt de sortida / arribada Carrer Puig Estela



Població més propera Vallfogona de Ripollès



"Ripollès. 1:50.000" propietat de la Editorial Alpina.



PUNTS IMPORTANTS DE PAS (WAYPOINTS)

Punt de pas	Temps	Altura	Latitud	Longitud
1 Carrer Puig Estela (Vallfogona de Ripollès)	0:00h	947m	42.197098°	2.303041°
2 Coll de las Fonts de l'Orri	0:40h	1.114m	42.204414°	2.291738°
3 Coll de la Creu de Can Civat	1:00h	1.169m	42.204037°	2.303972°
4 Collet d'en Roca	1:55h	1.297m	42.204361°	2.337317°
5 Coll de Canes	2:20h	1.120m	42.197132°	2.346005°
1 Carrer Puig Estela (Vallfogona de Ripollès)	3:20h	947m	42.197098°	2.303041°

Sistema de coordenades geogràfiques. Datum WGS84.

EL MILLOR D'AQUESTA RUTA

- ✓ El **nucli medieval** de Vallfogona de Ripollès.
- ✓ Les **esplèndides fagedes** de la serra del Puig d'Estela.
- ✓ Les vistes que tenim del **Taga** i la **serra Cavallera**.

INTRODUCCIÓ

Ruta circular de poc més de 12 km de longitud que s'enfila a la serra del Puig d'Estela des de Vallfogona de Ripollès. Recorrem la carena de la serra i retornem a Vallfogona pel coll de Canes, tot descobrint mil i una masies. Ruta de dificultat mitjana, adequada per a persones avesades als itineraris de mitja muntanya.

Vallfogona de Ripollès està situat a la falda de les serres de Milany-Santa Magdalena i Puigsacalm-Bellmunt, que constitueixen l'espai natural més notable i representatiu del sistema Transversal, juntament amb el Collsacabra. Aquest territori es va declarar Espai Natural Protegit l'any 1992 per salvaguardar la seva flora i fauna. Antigament la via de comunicació més habitual entre Ripoll i Olot passava pel coll de Canes i Vallfogona de Ripollès. Actualment, però, la carretera que passa per Sant Joan de les Abadesses, més planera i menys revirada, concentra la major part del trànsit. Aquesta excursió ens descobreix una zona força solitària i plena d'encant, en un itinerari que concentra una gran varietat d'atractius: el nucli medieval de Vallfogona, les vistes que tenim des del capdamunt de la serra del Puig d'Estela, les fagedes, les masies històriques,...

MÉS INFORMACIÓ

DURACIÓ: Mig dia.

TEMPS TOTAL EFECTIU (SENSE PARADES): 3:20h en total. 0:40h des de Vallfogona de Ripollès fins al coll de les Fonts de l'Orri, 1:15h des d'aquest punt fins al collet d'en Roca, 0:25h des d'aquest punt fins al coll de Canes i 1:00h des d'aquest coll fins a Vallfogona de Ripollès.

DESNIVELL ACUMULAT: 405m

DIFICULTAT: Mitjana.

ÈPOCA: Tot l'any.

CARTOGRAFIA:

- Ripollès. 1:50.000. Editorial Alpina.
- Base topogràfica de Catalunya 1:25.000. Institut Cartogràfic i Geològic de Catalunya (ICGC).

RECORREGUT

Comencem l'itinerari a l'entrada de **1 Vallfogona de Ripollès (0:00h - 947m)**, just a la cruïlla dels carrers Puig d'Estela i Prat de l'Om. Comencem a caminar en direcció a Sant Joan de les Abadesses (N). Un cop creuada la carretera, agafem un corriol que ens porta fins a la casa i granja de Can Costa. El camí passa per la part alta de la casa i s'endinsa al bosc de pins i roures, ascendint de forma constant en direcció N. Just quan el bosc comença a obrir-se i entrem en uns prats, passem pel costat de les fonts de l'Orri. Una mica més amunt arribem al **2 coll de las Fonts de l'Orri (0:40h - 1.114m)**.

Des d'aquest punt ens dirigim cap a l'E, en direcció a Riudaura, per una pista ampla que deixem poc després per agafar un corriol que ens condueix fins al **3 coll de la Creu de Can Civat (1:00h - 1.169m)**. En aquest pas històric, entre Vallfogona de Ripollès i Sant Joan de les Abadesses, gaudim d'esplèndides vistes en totes

direccions. A partir d'aquest punt seguim la divisòria d'aigües, en direcció E, tot pujant a diferents cims boscosos que es troben en aquesta serra. Arribem al **coll de Comaformosa** o de Can Pollastre, segons els mapes, on trobem una pista forestal que el creua. Hem d'agafar aquesta pista cap a l'esquerra (E) i, pocs metres més enllà, abandonar-la per continuar carenant la serra per corriols que s'endinsen al bosc..

SABIES QUE...

Vallfogona de Ripollès allotja una important col·lecció de fòssils? Al vestíbul de l'Ajuntament s'hi pot veure una selecció dels millors exemplars de la col·lecció de fòssils, closques i minerals que pertanyia a mossèn Josep Maria Jubells i que, a la seva mort, la família va donar al municipi. Prop de 400 exemplars s'exposen en 8 vitrines distribuïts en funció de les seves característiques.

El camí es fa més ample i passem pel costat d'una bassa, just en el punt on arriba una pista forestal. Seguim aquesta nova pista en direcció E, tot rodejant el turó de Puig Alegre per l'obaga, enmig d'una fageda, i arribant al **4 collet d'en Roca (1:55h - 1.297m)** o de la Ramada. Ens trobem en una cruïlla de camins. Des d'aquí, si tenim temps i forces, tenim l'opció de pujar fins al proper cim del Puig d'Estela (1.361m), seguint un camí senyalitzat amb marques blanques i grogues (SE). El Puig d'Estela és un fantàstic mirador natural de la Garrotxa i de les muntanyes del Prepirineu i de la serralada Transversal, destacant el Puigsacalm i Santa Magdalena del Mont. *Si decidim pujar-hi, cal preveure uns 20 minuts de pujada addicionals i uns 10 minuts més de forta baixada fins a enllaçar novament amb el nostre itinerari prop del coll de Canes.*

Des del collet d'en Roca agafem la pista que surt cap a la dreta (S) i que, en suau baixada, per l'interior d'una bonica fageda, ens porta fins al **5 coll de Canes (2:20h - 1.120m)**. Des d'aquest coll, continuem la ruta cap a ponent (O), en direcció a Vallfogona, avançant en paral·lel a la carretera. Ens trobem a l'antic camí ral de Ripoll a Olot, que passava per les poblacions de Vallfogona i Riudaura. Seguim aquest camí tot passant per diferents masos: el Pinós, els Plans, l'Esperó,... Els darrers metres de l'itinerari els fem per la carretera fins a les primeres cases de Vallfogona. En aquest punt el sender es desvia a l'esquerra i passa pel costat de la rectoria vella i l'església de Sant Julià, on hi ha un comunidor (petita edificació en forma de porxo cobert, on s'aixoplugava el capellà mentre conjurava el mal temps amb oracions). Seguim el carrer Puig d'Estela fins a l'entrada de **1 Vallfogona de Ripollès (3:20h - 947m)**, on hem iniciat l'itinerari.



NO ET PERDIS..

El conjunt medieval de Vallfogona de Ripollès. Si tenim una estona val la pena passejar pels seus carrers porxats i per la plaça central al voltant de la qual s'hi van anar construint les cases. Antigament aquest nucli estava emmurallat i el seu interior només era accessible mitjançant tres portals: el de la Muralla, a tramuntana; el de Ponent, que donava accés a l'antic camí de Ripoll i el de Migjorn, d'on arrencava el camí del castell de Milany, Siuret i Vidrà, passant pel pont medieval del segle XIV.



COM ARRIBAR-HI EN COTXE

Arribem a **Vallfogona de Ripollès** des de **Ripoll** o des **d'Olot**, per la **carretera N-260a**. Podem aparcar al carrer Puig Estela, ben a prop de **L'Ajuntament** i a tocar d'un forn de pa.



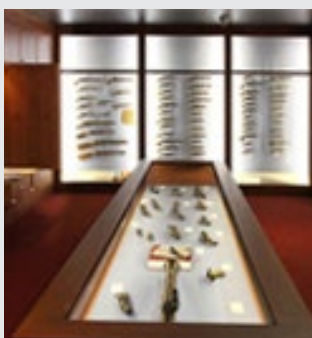
QUÈ MÉS PODEM VISITAR?



Monasteri de Ripoll

El monestir de Santa Maria de Ripoll és un monestir benedictí declarat bé cultural d'interès nacional l'any 1931. El monestir, fundat cap a l'any 880 pel comte Guifré el Pilós, va esdevenir lloc d'enterrament dels comtes de Barcelona i Besalú i un centre cultural de scriptorium molt important de la Catalunya medieval.

Coordenades GPS: 42.201480° 2.190641°



Museu etnogràfic de Ripoll

L'any 1929 es fundava l'Arxiu Museu Folklòric de Ripoll, que fou el primer de Catalunya dedicat a l'etnografia. Al llarg de setanta anys va recollir, conservar, estudiar i difondre el patrimoni de la zona. El resultat és el Museu Etnogràfic de Ripoll que, després de 10 anys de readaptació, obre altra vegada les portes, convidant a fer un recorregut que permet descobrir el passat recent i la identitat d'un territori. Més info a www.museuderipoll.org

Coordenades GPS: 42.201158° 2.189443°

Totes les rutes han estat realitzades sobre el terreny per RUTES PIRINEUS. Les rutes poden variar molt en funció de l'època de l'any, de la neu i de les condicions meteorològiques. La senyalització (marques, panells, balises) que podem trobar al llarg de la ruta també pot variar amb el temps. RUTES PIRINEUS no es responsabilitza de qualsevol mal ús de les seves guies i recomana que cadascú sigui responsable i prudent a la muntanya. Així mateix, us convidem a documentar-vos amb llibres i guies especialitzades per complementar la informació aquí descrita. Tots els temps són efectius i prenen un caràcter orientatiu, no s'han tingut en compte les parades per petites que siguin. Per qualsevol suggeriment, RUTES PIRINEUS us convida a enviar un correu a info@rutespirineus.cat.



Descobreix tot el que t'oferim i viu els Pirineus com mai ho has fet!



Guies Web i Pdf gratuïtes

Posem a la teva disposició guies web i PDF -rutes de senderisme i d'alta muntanya que et pots descarregar gratuïtament-, uns continguts de qualitat i fiables elaborats per professionals de la muntanya per tal que puguis descobrir els Pirineus al teu aire!



Sortides i excursions guiades

Disposem d'un calendari de sortides organitzades o et podem preparar una proposta personalitzada a mida. Crestes i ascensions, naturalesa, parcs naturals, travesses... Amb Rutes Pirineus descobriràs tots els secrets del Pirineu de la mà dels millors guies de muntanya!



Recomanacions Rutes Pirineus

Us recomanem els millors establiments que hi ha a prop de les rutes de senderisme i alta muntanya que us proposem a la web. Hotels, restaurants, museus, artesans, esports d'aventura... tots revisats pel nostre equip perquè la teva experiència als Pirineus sigui inoblidable!



Serveis per a organismes i empreses

Creem i elaborem continguts d'itineraris de senderisme i d'alta muntanya per a organismes i empreses (díptics, tríptics, format web, APP per a mòbils,...). També us oferim la possibilitat de patrocinar els nostres continguts i així promocionar-vos en diversos espais de la nostra web.

www.rutespirineus.cat | info@rutespirineus.cat