



# RUTESPIRINEUS

Rutes de muntanya, senderisme i excursions



Rutes per  
etapes i GRs



Català



## GR 11 - Etapa 21: La Guingueta d'Àneu - Sant Maurici Refugi Mallafré

Recorrem tota la vall del riu Escrita i arribem al Parc Nacional d'Aigüestortes i Estany de Sant Maurici

Les Valls d'Àneu, Pallars Sobirà, Lleida, Catalunya, Espanya



**Dificultat** Notable



**Temps total efectiu** 5:30h



**Distància total** 17,5 km



**Desnivell acumulat** +1.190m / -238m



**Altitud màxima** 1.893m



**Altitud mínima** 941m



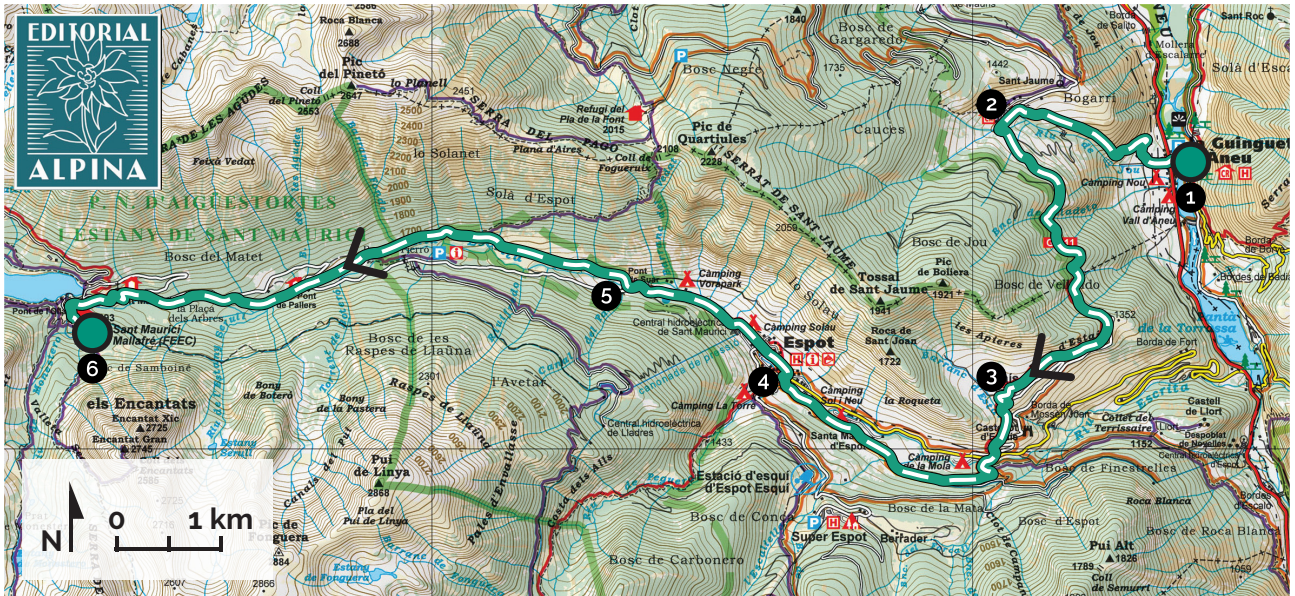
**Punt d'inici de l'etapa** La Guingueta d'Àneu



**Punt final de l'etapa** Sant Maurici - Refugi Mallafré

Aquesta guia web i PDF ha estat publicada amb el suport del Programa Pirineus.





Parc Nacional de l'Alt Pirineu. 1:50.000. Editorial Alpina.






## PUNTS IMPORTANTS DE PAS (WAYPOINTS)

Punt de pas	Temps	Altura	Latitud	Longitud
1 La Guingueta d'Àneu	0:00h	941m	42.594465°	1.131755°
2 Jou	0:50h	1.300m	42.597795°	1.113561°
3 Estais	2:00h	1.404m	42.574658°	1.113225°
4 Espot	3:00h	1.312m	42.575860°	1.089015°
5 Pont de Suar	3:35h	1.438m	42.582957°	1.072202°
6 Refugi Ernest Mallafré	5:30h	1.893m	42.578802°	1.008963°

Sistema de coordenades geogràfiques. Datum WGS84.

## EL MILLOR D'AQUESTA RUTA

-  Visitar el poble d'**Espot** al bell mig de la **vall del riu Escrita**.
-  Entrar al **Parc Nacional d'Aigüestortes i Estany de Sant Maurici** per l'anomenada **Ruta de l'Isard**, el camí que uneix Prat de Pierró i l'estany de Sant Maurici.
-  L'**estany de Sant Maurici** amb la silueta dels **Encantats** just al darrere.

## INTRODUCCIÓ

Comencem la vint-i-unena etapa de la travessa Transpirinenca a la Guingueta d'Àneu. Des d'aquesta població de les valls d'Àneu, comencem la jornada pujant fins al nucli de Jou. Des de Jou continuem fins a Estais, fent un tram per carretera i un tram per corriol. A partir d'aquí ens endinsem a la vall del riu Escrita que remuntarem fins a Sant Maurici alternant pistes, carreteres i corriols. Passem per la població d'Espot, ens acostem a Prat de Pierró i resseguim l'anomenada *Ruta de l'Isard* fins a l'estany de Sant Maurici. Fem nit al refugi Ernest Mallafré, també conegut com a refugi Sant Maurici.

En aquesta etapa de la Transpirinenca arribem al Parc Nacional d'Aigüestortes i Estany de Sant Maurici, l'únic espai protegit de Catalunya classificat com a Parc Nacional. Accedim al parc des d'Espot remuntant la preciosa vall del riu Escrita. El final d'etapa al refugi Ernest Mallafré ens permet passar la nit a tocar del meravellós estany de Sant Maurici, als peus dels Encantats, un dels paisatges més fotografiats i admirats de tota la serralada pirinenca!

## MÉS INFORMACIÓ

**TEMPS TOTAL EFECTIU (SENSE PARADES):** 5:30h en total: 0:50h des de la Guingueta d'Àneu fins a Jou, 2:10h des d'aquest punt fins a Espot i 2:30h des d'Espot fins a Sant Maurici (refugi Ernest Mallafré).

**DESNIVELL ACUMULAT:** +1.190m / -238m

**DIFICULTAT:** Notable. La derivada de la longitud i el desnivell que cal superar. Aquesta etapa no presenta cap dificultat tècnica.

**ÈPOCA:** Durant l'hivern podem trobar neu en cotes altes.

### **CARTOGRAFIA:**

- Parc Natural de l'Alt Pirineu. 1:50.000. Editorial Alpina.
- Parc Nacional d'Aigüestortes i Estany de Sant Maurici. 1:25.000. Editorial Alpina.
- Base topogràfica de Catalunya 1:25.000. Institut Cartogràfic i Geològic de Catalunya (ICGC).

**OBSERVACIONS:** A Espot comença la variant GR 11-20 de la Transpirinenca: aquesta llarga variant arriba fins al Pont de Suert recorrent el Parc Nacional d'Aigüestortes i Estany de Sant Maurici pel seu costat sud (vall de Peguera, estany Negre de Peguera, collada de Saburó, refugi Colomina, collada de Font Sobirana, Taüll, Boi).

**AIGUA:** Durant l'itinerari trobem diversos punts on podem aprovisionar-nos sense problemes.

### **ALLOTJAMENT AL FINAL DE L'ETAPA:**

- Refugi Ernest Mallafré: disposa de 34 places guardades ([www.refusonline.com](http://www.refusonline.com), 973 250 118). Encara que el refugi Ernest Mallafré disposa de 34 places, recomanem reservar plaça prèviament perquè sovint hi ha problemes de disponibilitat, sobretot a l'estiu i durant els caps de setmana.

**ALTRES SERVEIS I ALIMENTACIÓ:** A la Guingueta d'Àneu hi ha un petit supermercat (al Càmping Nou Càmping). Al poble d'Espot tots els serveis estan coberts (allotjaments, bars i restaurants, botigues,...).

**SENYALITZACIÓ SOBRE EL TERRENY I RECORREGUT:** El GR 11 és un sender de llarg recorregut subjecte a petites modificacions per adaptar-se als canvis que es produeixen al territori, especialment en les zones

urbanes i les seves àrees més properes. L'itinerari del GR 11 presenta molts trencalls, bifurcacions, canvis de camí i tipus de via diferents: corriols, pistes i trams de carretera asfaltada. La descripció del recorregut que presentem en aquesta guia enumera i explica tots els punts de pas i elements del recorregut que considerem rellevants per a poder realitzar la travessa, però no inclou un inventari exhaustiu de tots els trencalls i canvis de camí que hi ha. Sobre el terreny caldrà que estem atents als senyals blancs i vermells del GR 11 i els seguim en tot moment. També recomanem utilitzar la cartografia que ja inclou aquesta guia o els mapes cartogràfics que indiquem; o bé utilitzar els tracks GPS que també us oferim.

**EDICIÓ DELS CONTINGUTS:** Desembre de 2015.

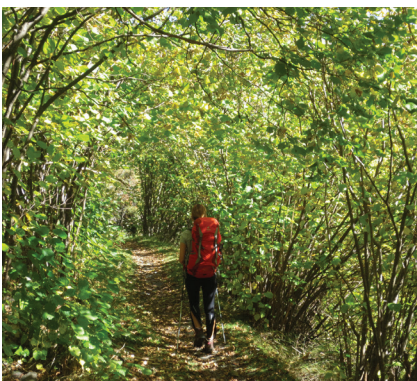


## RECORREGUT

La vint-i-unena etapa de la travessa Transpirinenca comença a la població pallaresa de **1 La Guingueta d'Àneu (0:00h - 941m)**. Sortim de la Guingueta i comencem a pujar tot fent llaçades per la zona de *les Marrades*. Avancem pel vessant N del barranc de Jou fins que arribem al petit nucli de cases de **2 Jou (0:50h - 1.300m)**. Els senyals blancs i vermells del GR 11 ens porten ara per la carretera d'Estais (S). Caminem uns 2,5 km per aquesta via fins que, poc abans d'arribar a l'**antena del Cap Seré**, ens desviem cap a la dreta per un corriol. És el camí antic de Jou a Estais. Avancem en paral·lel a la carretera però uns metres per sobre seu i no triguem en arribar a **3 Estais (2:00h - 1.404m)**.

A continuació, des del nucli d'Estais, hem de baixar fins al fons de la vall del riu Escrita i creuar el riu. En aquest tram els creuaments i els canvis de camí seran constants, per això és important que parem especial atenció als senyals blancs i vermells del GR 11. Sortim d'Estais pel S i caminem uns 300m per una pista de terra. A continuació agafem un corriol que baixa pel vessant de la muntanya i creua la **carretera d'Estais**, la **carretera d'Espot** i el **riu Escrita**. Després d'un revolt ens orientem definitivament cap a l'O. Comencem ara a remuntar la vall del riu Escrita pel seu costat obac. Arribem a una pista de terra. Passem per les restes de la capella de Santa Maria i continuem fins al nucli **4 d'Espot (3:00h - 1.312m)**.

Travessem Espot i continuem pujant per la vall del riu Escrita. Avancem per la carretera d'accés al Parc Nacional d'Aigüestortes i Estany de Sant Maurici fins a l'altura del **5 pont de Suar (3:35h - 1.438m)**. En aquest punt deixem la carretera i creuem el pont sobre el riu Escrita. Passem, doncs, al costat solà de la vall. El camí és molt agradable. Travessem diversos prats i algunes bosquines. Podem observar la clàssica forma d' 'U' de les valls d'origen glacial. Arribem a un punt on podem veure, just a l'altre costat de la vall (S), l'aparcament i punt d'informació de **Prat de Pierró del Parc Nacional d'Aigüestortes i Estany de Sant Maurici**.



Continuem remuntant la vall del riu Escrita. Prop del pont de Pallers creuem una pista asfaltada i una mica més endavant coincidim amb ella durant un tram. El camí que va des de Prat de Pierró fins a l'estany de Sant Maurici rep el nom de **Ruta de l'Isard**. Passem per l'**ermita de Sant Maurici** i abordem unes llaçades que ens ajuden a guanyar altura. Quan arribem al camí d'accés al refugi Ernest Mallafré (senyalitzat), deixem l'itinerari del GR 11, que continua fins al proper **estany de Sant Maurici**, i pugem uns metres més fins al **6 refugi Ernest Mallafré (5:30h - 1.893m)**, punt final d'aquesta etapa.



### LA LLEGENDA DELS ENCANTATS

La llegenda diu que fa molts i molts anys dos germans van sortir a caçar. De camí cap al bosc van passar per l'ermita que hi ha al costat de l'estany, on molta gent havia anat a resar per demanar a Sant Maurici que plugués. Els dos caçadors van començar a burlar-se del Sant i d'aquella gent. Llavors va aparèixer un gran cérvol i els caçadors el van començar a perseguir, però l'animal va enfilarse a una roca i de sobte va desaparèixer sense deixar cap rastre. Quan els dos caçadors van arribar al lloc on havia desaparegut el cérvol, els hi va caure un llamp al damunt que els va convertir en dos grans blocs de pedra, Els Encantats.



Totes les rutes han estat realitzades sobre el terreny per RUTES PIRINEUS. Les rutes poden variar molt en funció de l'època de l'any, de la neu i de les condicions meteorològiques. La senyalització (marques, panells, balises) que podem trobar al llarg de la ruta també pot variar amb el temps. RUTES PIRINEUS no es responsabilitza de qualsevol mal ús de les seves guies i recomana que cadascú sigui responsable i prudent a la muntanya. Així mateix, us convidem a documentar-vos amb llibres i guies especialitzades per complementar la informació aquí descrita. Tots els temps són efectius i prenen un caràcter orientatiu, no s'han tingut en compte les parades per petites que siguin. Per qualsevol suggeriment, RUTES PIRINEUS us convida a enviar un correu a [info@rutespirineus.cat](mailto:info@rutespirineus.cat).



## Descobreix tot el que t'ofereim i viu els Pirineus com mai ho has fet!



### Guies Web i Pdf gratuïtes

Posem a la teva disposició guies web i PDF -rutes de senderisme i d'alta muntanya que et pots descarregar gratuïtament-, uns continguts de qualitat i fiables elaborats per professionals de la muntanya per tal que puguis descobrir els Pirineus al teu aire!



### Sortides i excursions guiades

Disposem d'un calendari de sortides organitzades o et podem preparar una proposta personalitzada a mida. Crestes i ascensions, naturalesa, parcs naturals, travesses... Amb Rutes Pirineus descobriràs tots els secrets del Pirineu de la mà dels millors guies de muntanya!



### Recomanacions Rutes Pirineus

Us recomanem els millors establiments que hi ha a prop de les rutes de senderisme i alta muntanya que us proposem a la web. Hotels, restaurants, museus, artesans, esports d'aventura... tots revisats pel nostre equip perquè la teva experiència als Pirineus sigui inoblidable!



### Serveis per a organismes i empreses

Creem i elaborem continguts d'itineraris de senderisme i d'alta muntanya per a organismes i empreses (díptics, tríptics, format web, APP per a mòbils,...). També us oferim la possibilitat de patrocinar els nostres continguts i així promocionar-vos en diversos espais de la nostra web.

[www.rutespirineus.cat](http://www.rutespirineus.cat) | [info@rutespirineus.cat](mailto:info@rutespirineus.cat)