



RUTESPIRINEUS
Rutes de muntanya, senderisme i excursions



Paisatges
pintorescos



Llacs, rius i
cascades



Rutes
circulars



Circular a la Cola de Caballo per la Faixa de Pelai

Ruta fins al circ de Soaso per la Senda dels
Caçadors i la Faixa de Pelai a la vall d'Ordesa

Torla, Vall d'Ordesa, Sobrarb, Osca, Aragó



Dificultat Notable



Temps total efectiu 6:45h



Distància total 20,1 km



Desnivell acumulat 890m



Altitud màxima 1.977m



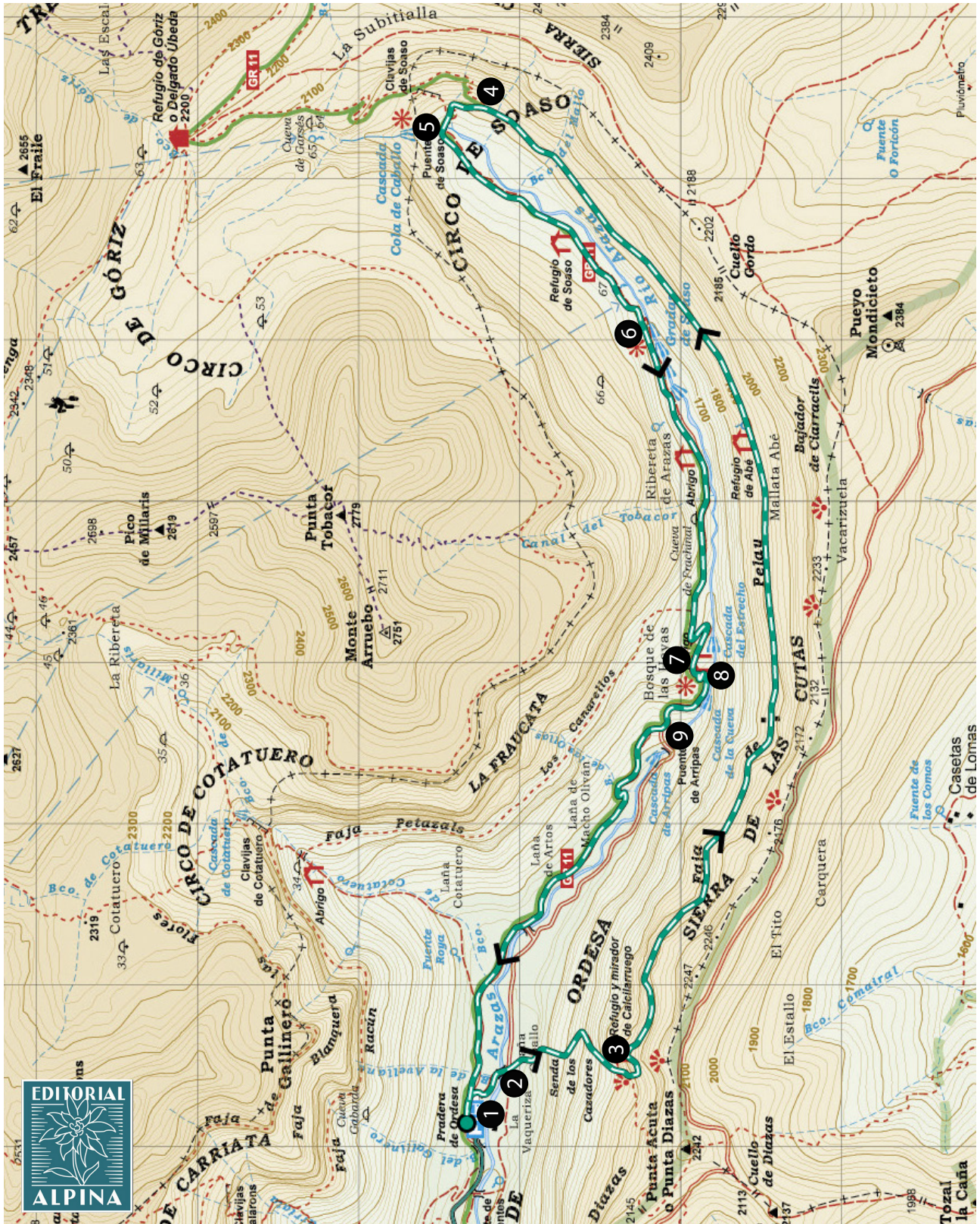
Altitud mínima 1.305m



Punt de sortida / arribada Pradera d'Ordesa



Població més propera Torla



EDITORIAL ALPINA. Ordesa y Monte Perdido – Parque Nacional. 1:40.000.

itinerari
 sentit de la ruta
 inici / final

Circular a la Cola de Caballo per la Faixa de Pelai

EL MILLOR D'AQUESTA RUTA

- ✓ L'espectacle de la **vall d'Ordesa** des del camí de la **Faixa de Pelai**; un dels paisatges més espectaculars dels Pirineus.
- ✓ Les **moltíssimes cascades** que ens anem trobant al llarg de la vall d'Ordesa: Cola de Caballo, Grades de Soaso... i moltes més!

INTRODUCCIÓ

Itinerari circular de 20,1 km de longitud per la vall d'Ordesa, al Parc Nacional d'Ordesa i Mont Perdut. Des de la Pradera d'Ordesa agafem la Senda dels Caçadors, un camí dur i exigent que s'enfila fins al mirador de Calcilarruego superant un desnivell positiu de més de 650m en menys de 2 km de recorregut. A partir d'aquest punt, la resta de la ruta avançarà per terreny pla o en lleuger descens. Des de Calcilarruego agafem el bonic camí de la Faixa de Pelai, que ens porta fins al circ de Soaso i la Cola de Caballo tot recorrent la vall d'Ordesa per una de les seves cornises meridionals. El retorn des de la Cola de Caballo fins a la Pradera d'Ordesa es realitza pel camí clàssic de la vall d'Ordesa, que avança pel fons de la vall.

La ruta fins a la Cola de Caballo per la Faixa de Pelai ens permet endinsar-nos a la vall d'Ordesa d'una manera espectacular. El camí d'anada, per la Senda dels Caçadors i la Faixa de Pelai, ens ofereix unes vistes increïbles del circ de Cotatuero, de la pròpia vall d'Ordesa, del circ de Soaso i de la cascada de la Cola de Caballo, que corona la vall. Durant el camí de tornada, que avança pel fons de la vall i en paral·lel al riu Arazas, podem gaudir de diversos salts d'aigua com les Grades de Soaso, la cascada de l'Estrecho o la cascada d'Arripas. Durant la ruta també creuem boniques fagedes i ens trobem cabirols, vaques i d'altres animals i plantes propis de la zona. Una excursió inoblidable.

PUNTS IMPORTANTS DE PAS (WAYPOINTS)

Punt de pas	Temps	Altura	Latitud	Longitud
1 Pradera d'Ordesa	0:00h	1.305m	42.6493104°	-0.0577713°
2 Desviament Senda dels Caçadors	0:05h	1.310m	42.6474659°	-0.0558644°
3 Mirador de Calcilarruego	1:45h	1.955m	42.6414760°	-0.0541690°
4 Desviament refugi de Góriz	4:00h	1.760m	42.6486060°	0.0157820°
5 Cola de Caballo	4:05h	1.755m	42.6499600°	0.0154470°
6 Grades de Soaso	4:45h	1.720m	42.6386662°	0.0010532°
7 Cabana de la fageda	5:35h	1.573m	42.6358640°	-0.0248760°
8 Mirador cascada de l'Estrecho	5:40h	1.531m	42.6355941°	-0.0269819°
9 Desviament de les cascades	5:50h	1.458m	42.6382410°	-0.0306750°
1 Pradera d'Ordesa	6:45h	1.305m	42.6493104°	-0.0577713°

Sistema de coordenades geogràfiques. Datum Europeu 1950

MÉS INFORMACIÓ

TEMPS TOTAL EFECTIU (SENSE PARADES): 6:45h en total: 1:45h des del punt d'inici fins al mirador de Calcilarruego, 2:20h des del mirador fins a la Cola de Caballo i 2:40h de tornada des de la Cola de Caballo fins a la Pradera d'Ordesa pel camí clàssic de la vall d'Ordesa.

DESNIVELL ACUMULAT: 890m

DISTÀNCIA TOTAL: 20,1 km

DIFICULTAT TÈCNICA: Notable. Es tracta d'una excursió de senderisme que no presenta cap dificultat tècnica destacable, en tot moment s'avança per camins senyalitzats i en bon estat de conservació. La dificultat de la ruta ve donada per la seva longitud total i, sobretot, pel primer tram de 2 km de dura ascensió en ziga-zaga. En aquest primer tram, anomenat la Senda dels Caçadors, hi ha troncs i pedres soltes que requereixen avançar amb precaució.

ÈPOCA: Primavera, estiu i tardor. No és gens aconsellable realitzar l'itinerari per la Senda dels Caçadors i la Faixa de Pelai si hi ha neu i/o gel al camí, ni després de pluges abundants.

MATERIAL: Res en especial.

CARTOGRAFIA:

- Ordesa y Monte Perdido – Parque Nacional. 1:40.000. Editorial Alpina.
- Parque Nacional de Ordesa y Monte Perdido. 1:25.000. Editorial Alpina.

OBSERVACIONS: La ruta es pot realitzar en els dos sentits de la marxa. Recomanem, però, el sentit aquí descrit per tal de gaudir de les vistes de la vall d'Ordesa i del circ de Soaso obrint-se a davant nostre des de la Faixa de Pelai i, també, per evitar la dura i perillosa baixada per la Senda dels Caçadors, que hauríem de fer en l'últim tram del recorregut. A més a més, en el sentit aquí descrit, després de superar els primers 2 km, l'itinerari avançarà gairebé sempre per terreny pla o en lleuger descens.

COM ARRIBAR-HI EN COTXE

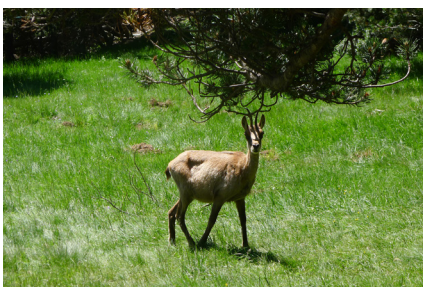
Ens dirigim per la **carretera N-260a** en direcció a **Torla** (des de Broto, si venim del S, o des de Biescas i Linás de Broto, si venim de l'O). En una corba pronunciada de la N-260a agafem la **carretera A-135**, seguint les indicacions de **Torla**. Després d'1 km, arribem a l'entrada del poble. A mà dreta hi tenim el **Centre de Visitants del Parc Nacional d'Ordesa i Mont Perdut** i el seu **pàrquing**. Durant l'estiu, Setmana Santa i alguns festius assenyalats és **obligatori estacionar el vehicle** en aquest pàrquing i agafar el servei d'autobusos del parc per accedir a la **Pradera d'Ordesa**, punt d'inici de la nostra ruta. Els autobusos funcionen des de les 7:00h fins a les 20:00h (recomanem que confirmeu el calendari i els horaris prèviament: tel. 974 486 472). Si l'accés amb vehicle propi estigués permès, per la carretera **A-135 creuem el poble de Torla** en direcció N. Sortim del poble i després de 3 km arribem al **Pont dels Navarresos**. Cap al N s'obre la vall de Bujaruelo però nosaltres seguim per la A-135 que gira cap a l'E, creua les **portes d'accés al parc nacional** i s'enfila cap a la **vall d'Ordesa** fent varies llaçades. Després de **5 km**, arribem a la **Pradera d'Ordesa** on hi ha un pàrquing per estacionar els vehicles.


RECORREGUT

Iniciem el recorregut a l'enclavament conegut com a **1 Pradera d'Ordesa (0:00h – 1.305m)**, que és el punt de sortida de diferents itineraris per la coneguda vall d'Ordesa. A l'extrem oriental de l'aparcament de la Pradera d'Ordesa hi ha diversos panells indicadors. Nosaltres seguirem la indicació de "Senda de los Cazadores – Faja de Pelay". Avancem per un camí en bon estat, habilitat per a persones amb mobilitat reduïda, en direcció SE. Al cap d'un centenar de metres el camí gira cap al S i creua el riu Arazas per sobre d'un còmode pont. Seguim avançant i, pocs metres després de superar el pont, arribem a un encreuament de camins. En aquest punt, hem de deixar enrere el sender adaptat, que gira a l'esquerra i reprèn el curs de la vall, i seguim en direcció S-SE, agafant el **2 desviament cap a la "Senda de los Cazadores – Faja de Pelay" (0:05h – 1.310m)**. Deixem enrere, doncs, el camí que va cap a les cascades, les grades de Soaso i la Cola de Caballo, a la nostra esquerra, i el camí de Torla per Turieto, a la nostra dreta. Iniciem en aquest punt l'anomenada Senda dels Caçadors, camí que ens ha de portar fins al mirador de Calcilarruego després de superar més de 600m de desnivell positiu en aproximadament 2 km de recorregut. Recorrem un centenar de metres per terreny pla i ben aviat comencem a enfilarnos.

El camí puja amb força fent curtes ziga-zagues per l'interior d'un bonic bosc on hi domina el faig. Cal vigilar amb les pedres i seguir en tot moment el traç definit sense abandonar-lo. El fort pendent i les característiques del terreny fan que hi hagi pedres soltes, algun arbre caigut i petits despreniments. A mesura que anem guanyant altura, quan l'espessor del bosc ens ho permet, podem veure a darrere nostre, en direcció N, l'espectacular circ de Cotatuero. La pujada és dura. Aquest és el tram més dur de tota la ruta. Seguim ascendint fent ziga-zagues pel sender i arribem a un **trencall (1:30h)**. El sender que surt cap a la dreta, en direcció O, ens portaria fins al cim del Punta Acuta (2.242m). Nosaltres agafem el sender de l'esquerra tot seguint les indicacions de "Refugio de Góriz - Faja de Pelay". Afrontem l'últim tram de pujada. El camí ascendeix cada cop més suaument i a poc a poc agafem una clara direcció E. Finalment arribem al **3 mirador de Calcilarruego (1:45h – 1.955m)**. Una petita cabana de fusta, que podríem utilitzar com a refugi improvisat en cas de necessitat, ens dona la benvinguda. Estem en el punt més elevat de la ruta. Les vistes des del mirador de Calcilarruego són espectaculars. Al N hi tenim una gran panoràmica del circ de Cotatuero, la Faixa Racón, la Faixa de les Flors i el Gallinero (2.752m). A esquerra (O) i dreta (E), podem apreciar l'espectacularitat de la vall d'Ordesa. Estem en un mirador excepcional sobre aquest espai natural declarat Patrimoni de la Humanitat per la UNESCO l'any 1997.

Reprenem la marxa pel camí que surt des del mirador en direcció E. És el sender de la Faixa de Pelai, que transcorre per sobre d'una de les cornises meridionals que perfilen la vall d'Ordesa. Seguirem aquest corriol durant més de 8 km fins arribar al circ de Soaso, a la capçalera de la vall d'Ordesa, avançant en tot moment per terreny pla o en lleuger descens. Durant el recorregut per la Faixa de Pelai alternem zones boscoses amb zones més obertes. Deixem enrere, a mà dreta, una petita **cabana de fusta (2:35h)**. És una zona on és fàcil observar cabirols pasturant lliurement. El camí va girant cap a l'esquerra, seguint l'orientació NE que progressivament va agafant la vall d'Ordesa. A poc a poc se'ns va obrint, a davant



nostre, la perspectiva cap al circ de Soaso. Estem davant d'una vall d'origen glaciària. Les vistes durant aquest tram del recorregut són espectaculars. Aviat, al davant, en direcció NE, hi veiem tota la capçalera de la vall amb l'emblemàtic circ de Soaso. A sobre del circ, si els núvols i la boira ens ho permeten, podem observar-hi les anomenades Tres Serols: el Cilindre de Marboré (3.325m), el Mont Perdut (3.348m) i el pic Añisclo (3.257m). En direcció N, a l'altra banda de la vall, hi ha l'agresta Faja Tabacor i, avall, al fons de la vall, podem observar-hi els coneguts salts d'aigua de les Grades de Soaso. També podem observar en tot moment el camí que avança pel fons de la vall; és el camí que nosaltres agafarem més endavant per tornar cap a la Pradera d'Ordesa des de la Cola de Caballo.



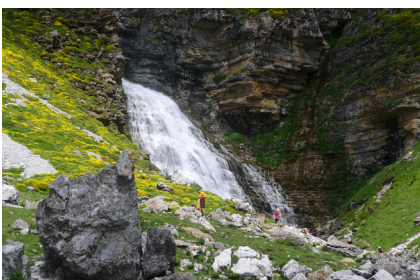
LA LLEGENDA DE LES TRES SEROLS O TRES SORORES

Vàries llegendes ens parlen de l'origen d'aquestes tres muntanyes germanes... totes elles, però, estan protagonitzades per tres dones...

Una de les llegendes ens situa a l'època de les invasions bàrbares. En un petit poblet de la vall, tres germanes, orfes de mare, estan a punt de casar-se amb tres joves del poble. El mateix dia del casament, el poble és atacat pels bàrbars del nord i, enmig del caos i la destrucció, els tres joves aconseguen escapar però les tres germanes són fetes presoneres juntament amb la resta de dones i criatures de la comunitat. Tres bàrbars, enamorats de la bellesa de les tres germanes, els hi proposen matrimoni, però les tres germanes ho rebutgen, el seu cor està amb els seus antics promesos. Els bàrbars, per tal de convèncer-les, enganyen a les tres germanes i els hi fan saber que els seus antics promesos s'han casat amb tres noies de la seva tribu. Amb el cor trencat, les tres germanes accedeixen a casar-se amb els bàrbars. Mentrestant, tots els que fugiren han recuperat forces i preparen l'assalt al poblat per recuperar les seves famílies, entre ells els tres joves promesos. Ataquen el poble i alliberen a les seves famílies. Les tres germanes expliquen el que ha passat al seu pare, però aquest, les maleeix i no les perdona. Les desgraciades fugen, però un geni, que ha vist la traïció que les germanes han fet a la seva gent, enfadat, fa bufar el vent, que ho congela tot al seu pas. Les noies són arrossegades, reboten a les parets de les roques com nines de drap. I allà quedaren les tres germanes -Tres Serols- que van ser infidels al seu clan, pagant amb la mort el seu comportament i sent petrificades per sempre formant tres de les muntanyes més altes dels Pirineus: el Cilindre de Marboré (3.325m), el Mont Perdut (3.348m) i l'Añisclo o Soum de Ramond (3.257m).



Seguim avançant, sempre en lleuger descens. La Cola de Caballo ja és ben visible al fons de la vall. Arribem al **4 desviament del camí que va cap al refugi de Góriz (4:00h – 1.760m)**. I finalment assolim la **5 Cola de Caballo (4:05h – 1.755m)**, un bonic salt d'aigua que corona la vall d'Ordesa i que deu el seu nom a la similitud que hi ha entre la forma amb la que cau l'aigua i la cua d'un cavall. La Cola de Caballo



és un indret molt conegut i força concorregut, especialment durant els mesos d'estiu. El seu fàcil accés pel camí clàssic, el que va pel fons de la vall, i que nosaltres agafarem només a la tornada, i el fet de ser punt de pas de la ruta cap al refugi de Góriz (i del GR-11) fa que nombrosos excursionistes coincideixin en aquest lloc tan bonic i emblemàtic.

Creuem el riu Arazas sobrepassant un petit pont metàl·lic. El camí de tornada transcorrerà pel vessant N de la vall d'Ordesa. A partir d'aquest punt, i fins al final de la ruta, seguirem el camí clàssic de la Cola de Caballo per les Grades de Soaso. Avançarem pel fons de la vall d'Ordesa seguint el GR-11. El camí és fàcil, evident i està ben marcat en tot moment. Avancem en direcció SO pel marge dret del riu Arazas. En aquest tram podem apreciar, al vessant esquerra de la vall, la magnífica Faixa de Pelai, que a l'anada hem recorregut a mitja altura. Deixem enrere a mà dreta una cabana de pastors i a continuació creuem un petit pont metàl·lic que ens ajuda a superar un torrent que recull les aigües de la muntanya i les condueix fins al riu. En aquesta zona és habitual trobar-hi ramats de vaques pasturant durant els mesos d'estiu. El camí es fa més estret i comença a descendir enllaçant varies ziga-zagues.

Arribem a les populars **6 Grades de Soaso (4:45h – 1.720m)**, una bonica successió de petites cascades escalonades. Ens trobem varis miradors que ens permeten admirar aquesta meravella natural des de diverses perspectives. Prosseguim pel camí i després d'avançar aproximadament 1,5 km arribem a la **cova de Frachinal**. Es tracta d'un tram on el camí transcorre mig cobert per la roca de la muntanya. Després de superar aquest punt, el camí es converteix en una pista i ens endinsem en una bonica fageda. L'amalgama de colors que les fulles dels faigs ens ofereix és espectacular. Ja enmig de la fageda, deixem enrere a mà dreta el camí que puja cap al circ de Cotatuero i la Faixa Racón. Nosaltres seguim recte i, després de fer un parell d'àmplies llaçades en descens, arribem a una petita **7 cabana de fusta (5:35h – 1.573m)**, enmig de la fageda.

Continuem el camí de baixada, que segueix fent còmodes llaçades enmig de la fageda, i arribem **8 al mirador superior de la cascada de l'Estrecho (5:40h – 1.531m)**. La cascada de l'Estrecho és un dels salts més rellevants que fa el riu Arazas al llarg de la vall d'Ordesa. Reprenem el camí de baixada, que es torna a endinsar al bosc, i en aproximadament 5 minuts de marxa arribem al **9 desviament cap a les cascades (5:50h – 1.458m)**. El camí que surt cap a l'esquerra és una alternativa al camí clàssic i permet fer el retorn cap a la Pradera d'Ordesa pel marge esquerre (S) del riu i apropar-nos a diversos miradors que hi ha sobre les cascades de l'Estrecho i de la Cueva -agafant un sender d'anada i tornada que comença uns metres més avall-, i d'Arripas. Nosaltres seguim recte endavant, pel camí clàssic, el del marge dret (N) del riu. En suau descens per la còmode pista, en una girada pronunciada cap a la dreta, ens trobem un mirador sobre la cascada d'Arripas (6:00h). Continuem baixant. A poc a poc la vall es va eixamplant i avancem, en lleugera tendència cap al NO, per entre boscos i clarianes. El camí és molt evident i finalment arribem a la **1 Pradera d'Ordesa (6:45h – 1.305m)**, punt d'inici i final d'aquesta sensacional ruta per la vall d'Ordesa.

SABIES QUE...

Les "faixes" són petites cornises horitzontals que hi ha a les parets verticals de la vall? Són degudes a la diferent duresa de les diverses capes rocoses que van quedar al descobert per l'acció de l'antic glacià. Avui ens permeten recórrer la vall en altura per corriols estrets i vertiginosos.

NO ET PERDIS...

La riquíssima flora i fauna del Parc Nacional d'Ordesa i Mont Perdut. Hi podreu observar una gran varietat d'espècies típiques de l'alta muntanya, moltes d'elles endèmiques d'aquesta zona dels Pirineus.



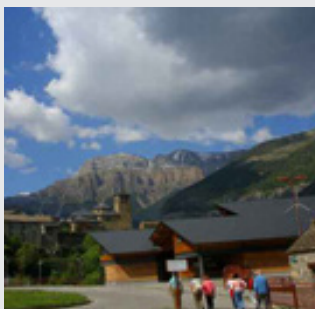
QUÈ MÉS PODEM VISITAR?



Refugi de Sant Nicolau de Bujaruelo

Des de Torla, en direcció a la vall d'Ordesa, desviant-nos al Pont dels Navarresos a l'esquerra, arribem a un refugi - restaurant, un càmping i un magnífic pont romànic a 1.420m d'altitud enmig de la vall de Bujaruelo. Aquest enclavament és un espai ideal per descansar i fer-hi activitats lúdiques.

Coordenades GPS: 42.6945166° -0.10693573°



Centre de visitants del Parc Nacional d'Ordesa i Mont Perdut (Torla)

Situat a l'aparcament de Torla, des d'on surten els autobusos cap a l'entrada del parc, disposa de sales d'exposició permanent dedicades a la geologia, els ecosistemes, les diverses zones del parc i els espais protegits d'Aragó. Integrat espacialment en el propi paisatge, funciona com a oficina d'atenció al visitant.

Coordenades GPS: 42.6263014° -0.11157058°



Casa de la Vall i presó de Broto

Quan al s. XVI la Mancomunitat de la Vall de Broto tenia poder d'autogovern, la ramaderia de muntanya n'era la riquesa principal i la majoria de litigis sorgien per robatoris, ús de pastures alienes i contraban cap a França. La Casa de la Vall i la presó són un gran testimoni d'aquesta història (Informació visites: 974 486 413)

Coordenades GPS: 42.6046448° -0.1223006°

Totes les rutes han estat realitzades sobre el terreny per RUTES PIRINEUS. Les rutes poden variar molt en funció de l'època de l'any, de la neu i de les condicions meteorològiques. RUTES PIRINEUS no es responsabilitza de qualsevol mal ús de les seves guies i recomana que cadascú sigui responsable i prudent a la muntanya. Així mateix, us convidem a documentar-vos amb llibres i guies especialitzades per complementar la informació aquí descrita. Tots els temps són efectius i prenen un caràcter orientatiu, no s'han tingut en compte les parades per petites que siguin. Per qualsevol suggeriment, RUTES PIRINEUS us convida a enviar un correu a info@rutespirineus.cat.