

Circuit dels volcans, laves i antics llacs

Ruta fàcil i molt bonica que ens permet descobrir els volcans adormits de la capital de la Garrotxa

Olot, La comarca d'Olot, Garrotxa, Girona, Catalunya, Espanya



Dificultat Mitjana



Temps total efectiu 2:40h



Distància total 10,8 km



Desnivell acumulat 175m



Altitud mínima 435m



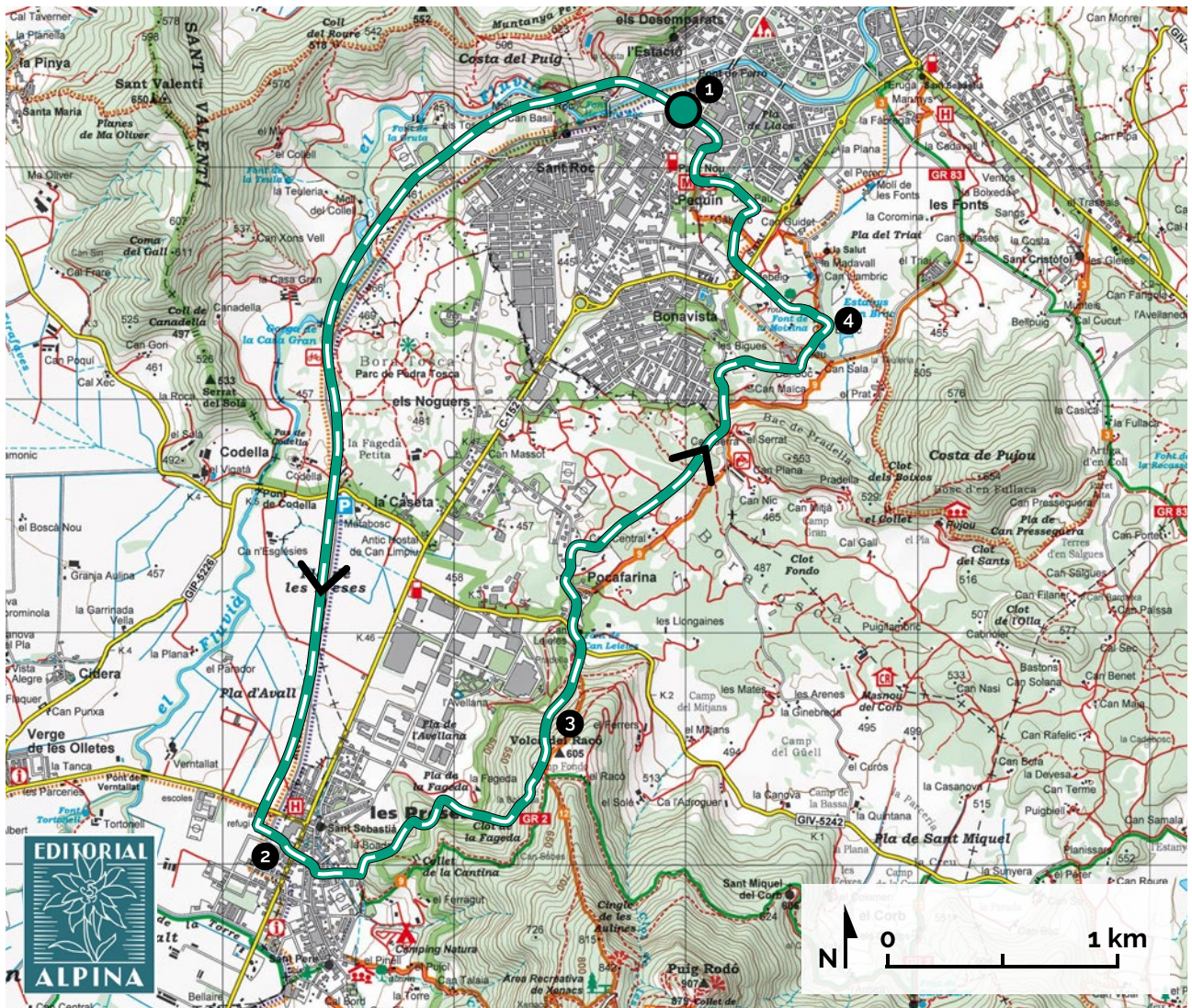
Altitud màxima 604m



Punt de sortida / arribada Parc Nou de Olot



Població més propera Olot



"Garrotxa-Zona Volcànica. 1:25.000" propietat de la Editorial Alpina.

	itinerari		sentit de la ruta		inici / final
---	-----------	---	-------------------	---	---------------

PUNTS IMPORTANTS DE PAS (WAYPOINTS)

Punt de pas	Temps	Altura	Latitud	Longitud
1 Aparcament del Parc Nou	0:00h	437m	42.172536°	2.479763°
2 Creuament carretera C-152 en Les Preses	1:10h	463m	42.144218°	2.458560°
3 Cràter del volcà del Racó	1:45h	604m	42.149220°	2.472360°
4 La Moixina	2:25h	439m	42.165058°	2.486020°
1 Aparcament del Parc Nou	2:40h	437m	42.172536°	2.479763°

Sistema de coordenades geogràfiques. Datum WGS84.

EL MILLOR D'AQUESTA RUTA

- ✓ Descobrir els **volcans** que encerclen Olot.
- ✓ Passejar pel nucli **d'Olot** i gaudir de les seves **façanes modernistes**.
- ✓ Aprendre el **funcionament d'un taller d'imatgeria religiosa** creat l'any 1880 apropant-vos al **Museu dels Sants**.
- ✓ Perdre'ns per l'**arbreda monumental del Parc Nou**, formada per roures penols, boixos i grèvols.



INTRODUCCIÓ

Excursió circular de quasi 11 km pels voltants d'Olot, la capital de la comarca gironina de la Garrotxa. Des d'Olot ens encaminem cap a les Preses i el volcà del Racó. A continuació passem pel veïnat de Pocafarina i arribem a la Moixina, des d'on retornem al punt d'inici. L'itinerari segueix pistes i camins fàcils. Tant la distància com el desnivell la fan una excursió apta per a tots els públics.

La plana i la muntanya s'alternen d'una manera harmoniosa en aquesta bonica ruta que transcorre entre els municipis d'Olot i les Preses, parcialment dins del Parc Natural de la Zona Volcànica de la Garrotxa. Olot, de quasi 30 km², compta amb quatre volcans: el Montolivet, el Montsacopa, la Garrinada i el Bisaroques. Al seu torn, a les Preses hi trobem el volcà del Racó, la fageda del Corb i el pintoresc parc de Pedra Tosca.



MÉS INFORMACIÓ

DURACIÓ: Mig dia.

TEMPS TOTAL EFECTIU (SENSE PARADES): 2:40h en total. 1:10h des d'Olot fins a les Preses, 0:35h des de les Preses fins al cràter del volcà del Racó i 0:55h des d'aquest punt fins a Olot.

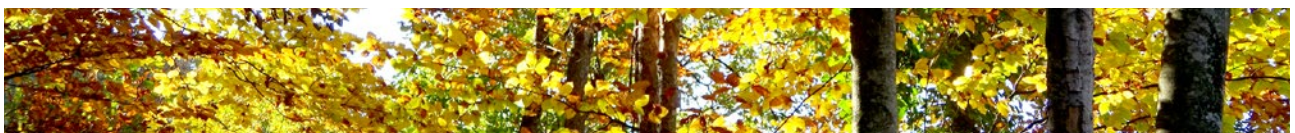
DESNIVELL ACUMULAT: 175m

DIFICULTAT: Mitjana.

ÈPOCA: Tot l'any.

CARTOGRAFIA:

- Garrotxa-Zona Volcànica. 1:25.000. Editorial Alpina.
- Base topogràfica de Catalunya 1:25.000. Institut Cartogràfic i Geològic de Catalunya (ICGC).



 **RECORREGUT**

Comencem la ruta a **1** l' **aparcament del Parc Nou (0:00h - 437m)**. Seguim l'Avinguda Santa Coloma en direcció al centre d'Olot. Just abans de creuar el pont girem a l'esquerra per un petit sender que ressegueix el riu. Arribem a les Fonts de Sant Roc, on prenem la **Vía Verde del Carrilet** en direcció a les Preses. Trobem l'antic baixador de Codella i l'accés al **Parc de Pedra Tosca**. Tot seguit creuem la carretera local GIP-5226 i continuem pel traçat de la via verda en direcció a Les Preses. Ens trobem a la Vall d'en Bas. Aquesta gran plana havia estat un llac que es va omplir amb l'erosió dels sediments provinents de les muntanyes dels voltants. És per això que la fertilitat dels sòls de la vall és molt alta, també gràcies a la proximitat de l'aigua freàtica.

Prop de Les Preses creuem una carretera local i seguim en direcció al centre d'aquesta població. Aviat arribem a la **2** **carretera principal C-152 i la creuem (1:10h - 463m)**. Al carrer Marboleny ens trobem l'encreuament d'Itinerània G72-Les Preses. Nosaltres continuem la ruta en direcció a "Olot pel volcà Racó". Ens dirigim cap a la piscina municipal de les Preses pel carrer Josep Tarradellas. Just després del pont de la piscina girem a l'esquerra i comencem a enfilar-nos cap al volcà, per l'interior d'una roureda amb boix. Aviat arribem al **3** **cràter del volcà del Racó (1:45h - 604m)**. Aquest volcà es va formar per una explosió que va rebentar el braç de la muntanya. Posteriorment es va conformar un con volcànic, que coincideix amb el vessant per on baixarem a continuació.

SABIES QUE...

La vila medieval d'Olot va ser destruïda per uns terratrèmols al segle XV i es va reconstruir fora de la muralla? La vila d'Olot es va desenvolupar al segle IX al voltant d'una església romànica ubicada on actualment hi trobem el santuari del Tura. Els terratrèmols del segle XV van destruir bona part de la vila i es procedí a reconstruir-la fora muralla, amb tots els carrers que convergien a la plaça Major. Actualment, el nucli antic de la ciutat acull l'eix comercial, on es concentren la majoria d'actes culturals i festius de la ciutat, entre els quals destaquen les Festes del Tura.

A partir d'aquí el camí inicia un descens pronunciat, que hem d'anar seguint ignorant les bifurcacions. Trobem l'encreuament de la xarxa Itinerània G143-Volcà Racó i seguim en direcció a Olot. Creuem la carretera GIV-5242 i entrem al veïnat de Pocafarina per un carrer asfaltat. Al cap d'uns 150m girem a la dreta i a continuació agafem una pista que surt a mà esquerra. Estem caminant per sobre del corrent de lava, a la zona del Bosc de Tosca, per un camí entre murs de pedra volcànica construïts amb la tècnica de la pedra seca.

Quan el camí s'acaba seguim la pista asfaltada cap a l'esquerra i, poc després, ens desviem a la dreta per una altra pista fins que arribem a **4** **la Moixina (2:25h - 439m)**, on l'aigua que circula per sota el corrent de lava del Crosbat aflora a la superfície en forma de deus, entre turonets rocosos amb roures pènols. Continuem a l'esquerra per una pista asfaltada que ens porta fins a una rotonda. Creuem la carretera i seguim per una pista mig asfaltada. Al final girem a la dreta fins al Casal dels Volcans i, creuant el parc, arribem a **1** l' **aparcament del Parc Nou (2:40h - 437m)**, punt d'inici de la nostra ruta.





NO ET PERDIS..

El Museu dels Volcans d'Olot, on s'explica la naturalesa geològica de la terra, les causes dels terratrèmols i dels volcans i quines són les principals característiques del vulcanisme a casa nostra. També s'expliquen els principals ecosistemes de la Garrotxa i, finalment, es pot veure un muntatge audiovisual on s'explica l'activitat sísmica i volcànica de la zona i on el visitant pot viure la simulació d'un terratrèmol.



COM ARRIBAR-HI EN COTXE

Des de **Barcelona** agafem la **C-33** fins a Mollet i després la **C-17** fins a **Vic**. Des d'allà prenem la **C-37** fins a la Vall d'en Bas i la **C-152** fins a **Olot**. El punt d'inici de l'excursió és el **Parc Nou** de Olot, darrera el Museu dels Volcans de la Garrotxa. Des de **Girona** agafem l'**AP-7** en direcció a **Francia** fins la **salida 6**, la **C-66** fins a **Besalú** i després la **A-26** hasta **Olot**.



QUÈ MÉS PODEM VISITAR?



Museu comarcal de la Garrotxa

El museu i l'arxiu comarcals es troben al centre d'Olot des del 1987, en un edifici sobri del segle XVIII conegut com l'Hospici. Allà hi trobem el quadre "La càrrega" de Ramon Casas i una exposició d'obres originals per als cartells modernistes de la casa de tabac Cigarrillos París. L'escultor Miquel Blay és un altre dels artistes modernistes que podreu trobar a les sales del Museu.

Coordenades GPS: 42.181372° 2.489344°



Museu dels Volcans

El Museu dels Volcans és la secció de Ciències Naturals del Museu de la Garrotxa i es troba situat a l'interior del Parc Nou a la Torre Castanys. Allà descobrim per què a la Garrotxa hi ha volcans i de quin tipus són, a més de reviure els terratrèmols que van enderrocar la vila d'Olot al segle XV amb el simulador de terratrèmols.

Coordenades GPS: 42.171240° 2.480097°



Volcà Montsacopa

El Montsacopa té un cràter arrodonit producte d'una erupció de fa uns 100.000 anys. Declarat Reserva Natural del Parc Natural de la Zona Volcànica de la Garrotxa, està integrat plenament dins la ciutat. L'església de Sant Francesc i les dues torres de guaita, que envolten el cràter fan del Montsacopa un indret d'incomparable bellesa paisatgística.

Coordenades GPS: 42.187193° 2.488525°



Estudi d'arquitectura RCR - Pista d'atletisme d'Olot

RCR Arquitectes -dels arquitectes Rafael Aranda, Carme Pigem i Ramon Vilalta- és un estudi d'arquitectura reconegut mundialment i guanyador del premi Pritzker l'any 2017. Té la seu a Olot, on ha executat diverses obres, com la reforma del restaurant Les Cols o el camp d'atletisme Tussols-Basil, on s'integra la pista i la natura de forma excepcional, i del que indiquem les coordenades geogràfiques.

Coordenades GPS: 42.172144° 2.466290°

Totes les rutes han estat realitzades sobre el terreny per RUTES PIRINEUS. Les rutes poden variar molt en funció de l'època de l'any, de la neu i de les condicions meteorològiques. La senyalització (marques, panells, balises) que podem trobar al llarg de la ruta també pot variar amb el temps. RUTES PIRINEUS no es responsabilitza de qualsevol mal ús de les seves guies i recomana que cadascú sigui responsable i prudent a la muntanya. Així mateix, us convidem a documentar-vos amb llibres i guies especialitzades per complementar la informació aquí descrita. Tots els temps són efectius i prenen un caràcter orientatiu, no s'han tingut en compte les parades per petites que siguin. Per qualsevol suggeriment, RUTES PIRINEUS us convida a enviar un correu a info@rutespirineus.cat.

DESCOBREIX TOT EL QUE T'OFERIM!



Guies Web i PDF gratuïtes

Posem a la teva disposició guies web i PDF gratuïtes -rutes de senderisme i d'alta muntanya que et pots descarregar-, uns continguts de qualitat i fiables elaborats per professionals de la muntanya per tal que puguis descobrir els Pirineus al teu aire!



Sortides i excursions guiades

Disposem d'un calendari de sortides organitzades o et podem preparar una proposta personalitzada a mida. Crestes i ascensions, naturalesa, parcs naturals, travesses,... Amb Rutes Pirineus descobriràs tots els secrets del Pirineu de la mà dels millors guies de muntanya!



Rutes autoquiades

Et proposem diverses travesses que podràs fer al teu aire però sense preocupacions ni incerteses: t'entregarem un llibre de ruta, gestionarem la logística d'allotjaments, enllaços, pícnic o equipatges, i disposaràs d'un telèfon d'emergències en tot moment.



Establiments recomanats

Us recomanem els millors establiments que hi ha a prop de les rutes que us proposem a la web. Hotels, cases rurals, càmpings, restaurants, artesans, esports d'aventura,... tots revisats pel nostre equip perquè la teva experiència als Pirineus sigui inoblidable!