



RUTESPIRINEUS
Rutes de muntanya, senderisme i excursions



Famílies
i nens



Rutes
circulars



Flora i
fauna



Bosc de Gamueta des del refugi de Linza

Itinerari ecològic i ornitològic pel magnífic bosc de faigs i avets de Gamueta

Ansó, Valls d'Ansó i Hecho, La Jacetania, Osca



Dificultat Mitjana



Temps total efectiu 2:30h



Distància total 7,5 km



Desnivell acumulat 415m



Altitud màxima 1.497m



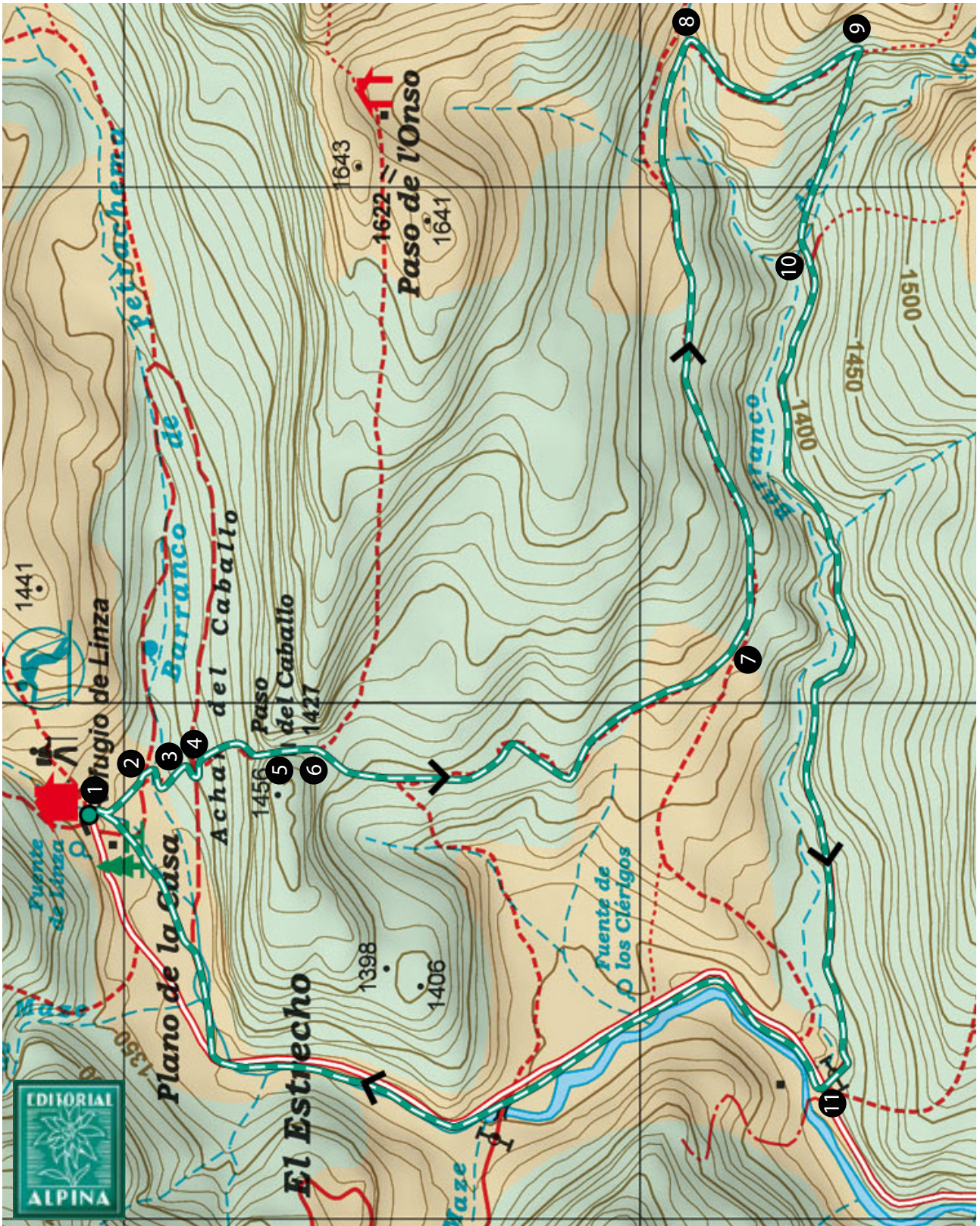
Altitud mínima 1.286m



Punt de sortida / arribada Refugi de Linza



Població més propera Ansó



Valles de Ansó y Hecho. 1:25.000. Editorial Alpina.

	itinerari		sentit de la ruta		inici / final
---	-----------	---	-------------------	---	---------------

Bosc de Gamueta des del refugi de Linza

© 2014 RUTES PIRINEUS. Tots els drets reservats

INTRODUCCIÓ

Tranquil·la i bonica passejada circular que recorre el sender del bosc de Gamueta, un paratge de valor excepcional. El camí comença al refugi de Linza, puja cap al Paso del Salto del Caballo i continua travessant boscos, prats i rierols fins a enllaçar amb el final de la pista de Gamueta. Des d'aquest punt, baixarem fins ben a prop del torrent de Gamueta i enllaçarem amb la carretera que puja de Zuriza a Linza. Arribarem al punt d'inici resseguint la carretera i passant pel costat de la Fuente de los Clérigos. Es tracta d'una ruta ideal per a fer amb família. L'itinerari transcorre íntegrament per l'interior del Parc Natural de los Valles Occidentales, que està situat a l'extrem nord-occidental del Pirineu aragonès. El bosc de Gamueta també està catalogat per la Unió Europea com a Zona d'Especial Protecció d'Aus (ZEPA).

Gamueta, a la vall d'Ansó, constitueix un important paratge natural i està considerat el major bosc de faigs i d'avets de tot el Pirineu aragonès. Es tracta d'un dels últims refugis per a diverses plantes i animals en perill d'extinció, i del major conjunt d'arbres monumentals d'Aragó. La fageda de Gamueta és un paratge on la intervenció humana ha estat escassa i, per tant, conserva les característiques estructurals originals que són pròpies d'aquests entorns naturals. És per això que aquest bosc és únic i singular. L'entorn ha estat preservat gràcies al compromís dels propis veïns de la vall i amb l'ajuda d'institucions i col·lectius socials de la Mancomunitat d'Ansó-Fago. L'any 2007 van finalitzar els treballs de condicionament i senyalització d'aquest sender ecològic amb panells i balises, la instal·lació d'un pont sobre el barranc de Gamueta i l'edició d'un tríptic informatiu.

SABIES QUE...

Entre la fauna que podem trobar al Bosc de Gamueta hi ha l'ós bru? Aquesta espècie troba en aquest indret un autèntic racó de pau i tranquil·litat.

PUNTS IMPORTANTS DE PAS (WAYPOINTS)

Punt de pas	Temps	Altura	Latitud	Longitud
1 Refugi de Linza	0:00h	1.340m	42.8978740°	-0.7991999°
2 Senyalització Bosc de Gamueta	0:02h	1.334m	42.8971863°	-0.7978916°
3 Creuem pista - panell explicatiu	0:05h	1.349m	42.8963790°	-0.7981099°
4 Prenem petit sender en pujada	0:06h	1.356m	42.8962309°	-0.7979349°
5 Pas del Salto del Caballo	0:15h	1.424m	42.8947840°	-0.7979339°
6 Desviament Bosc de Gamueta	0:17h	1.413m	42.8941680°	-0.7978219°
7 Deixem dreces a la dreta	0:30h	1.377m	42.8866499°	-0.7954209°
8 Creuem torrent	1:00h	1.464m	42.8873569°	-0.7814399°
9 Desviament a la dreta Bosc de Gamueta	1:10h	1.497m	42.8846590°	-0.7815790°
10 Pont barranc de Gamueta - inici pista	1:25h	1.394m	42.8854029°	-0.7862630°
11 Carretera de Zuriza a Linza	1:55h	1.286m	42.8853709°	-0.8059570°
1 Refugi de Linza	2:25h	1.340m	42.8978740°	-0.7991999°

Sistema de coordenades geogràfiques. Datum Europeu 1950

EL MILLOR D'AQUESTA RUTA

- ✓ Caminar per l'interior de la **magnífica fageda-avetosa** de Gamueta.
- ✓ La **bona senyalització** al llarg de tot l'itinerari.
- ✓ Observar els **colors forts i intensos** que presenta el bosc de Gamueta durant la tardor.



MÉS INFORMACIÓ

DURADA: Mig dia

TEMPS TOTAL EFECTIU (SENSE PARADES): 2:25h en total: 0:15h des del refugi de Linza fins al Paso del Salto del Caballo, 1:10h des d'aquest coll fins al pont que creua el barranc de Gamueta, 0:30h des d'aquí fins a la carretera i 0:30h des d'aquesta intersecció fins arribar novament al punt d'inici.

DESNIVELL ACUMULAT: 415m

DIFICULTAT TÈCNICA: Mitjana.

ÈPOCA: Tot l'any.

MATERIAL: Raquetes de neu si fem la ruta a l'hivern o a la primavera i el terreny està nevat. Uns binocles ens poden ajudar a localitzar i observar els animals amb més facilitat.

CARTOGRAFIA: Valles de Ansó y Hecho. 1:25.000. Editorial Alpina.

OBSERVACIONS: L'itinerari està senyalitzat: haurem de seguir en tot moment les marques grogues i verdes que trobarem als arbres, a les pedres o a les balises de fusta que hi ha al llarg del recorregut. Les balises estan numerades segons un tríptic imprès per la Mancomunitat d'Ansó-Fago i a on s'indica l'interès (ornitològic, geològic, ramader) que té cada un dels llocs on trobem una balisa. Durant el recorregut també anirem trobant alguns panells informatius. L'itinerari es pot realitzar indistintament en els dos sentits de la marxa, encara que el sentit aquí descrit és el més freqüent i el recomanat per la Mancomunitat. En alguns punts l'itinerari que proposem enllaça amb d'altres senders que ens permetrien escurçar el recorregut -baixant directament fins a la Fuente de los Clérigos, a tocar de la carretera- o allargar la ruta -pujant fins a paratges que hi ha a més altitud com el Chinebral, la Plana Diego, el Paso de l'Onso y Las Foyas-.



COM ARRIBAR-HI EN COTXE

Podem arribar al refugi de Linza des de la **vall d'Ansó (Osca)** o des de la **vall de Roncal (Navarra)**. En qualsevol cas haurem d'arribar primer a **Zuriza**. Per accedir a Zuriza des de la vall d'Ansó, a **Ansó** hem d'agafar la carretera **HU-V-2024** que va remuntant la vall del riu Veral fins a Zuriza (14 km). Si en canvi volem accedir a Zuriza des de la vall de Roncal, a **Isaba** hem d'agafar la carretera **NA-137** i després de fer 3,5 km desviar-nos a la dreta per la carretera **NA-2000** que ens portarà a Zuriza (8 km). Un cop a Zuriza hem de seguir 3 km més per la carretera que puja fins al **refugi de Linza**. Davant del refugi hi trobarem un gran aparcament per estacionar-hi els vehicles.

NO ET PERDIS..

Visitar el Bosc de Gamueta en diferents èpoques de l'any: cada època ens ofereix colors i paisatges diferents. Al Bosc de Gamueta sobreviuen faigs, avets, pins i teixos de mides monumentals, les edats dels quals sovint superen els 300 anys.

RECORREGUT

Comencem l'excursió a davant mateix del **1 refugi de Linza (0:00h - 1.340m)**. Es tracta d'un refugi guardat tot l'any (tel. 974 348 289; www.refugiodelinza.com) des d'on es poden realitzar boniques excursions i ascensions als cims més coneguts de la regió. Baixem per la rampa del sender adaptat per a persones amb mobilitat reduïda (direcció S-SE) i aviat trobem un senyal a mà dreta que ens indica el **2 Bosc de Gamueta (0:02h - 1.334m)**. Quan arribem al fons de la vall -barranc de Petrachema- creuem el riu a través d'una passarel·la. Deixem a la dreta l'esplanada on hi ha la caseta de les pistes d'esquí de fons de Linza i pugem per un sender tot seguint les marques grogues i verdes.

Seguim avançant i **3 creuem una pista (0:05h - 1.349m)**, nosaltres agafem el camí que surt just a davant nostre (hi ha una indicació) i immediatament arribem a un **panell informatiu**. En aquest punt el camí fa un gir a l'esquerra. Caminem uns quants metres i **4 agafem el petit sender (0:06h - 1.356m)** que surt a la dreta, tot fent pujada, i que està marcat amb **marques grogues i verdes**. És un sender típic de muntanya clarament definit pel pas dels excursionistes. Depenent de l'època de l'any, però, és possible que el camí quedi mig amagat per la vegetació o les marques quedin ocultades per la neu. Ens endinsem en la primera fageda de l'itinerari.



El camí guanya altura ràpidament tot fent diverses ziga-zagues per l'interior del bosc (en direcció S). Aviat arribem a un coll conegut com el **5 Pas del Salto del Caballo (0:15h - 1.427m)**. Ens trobem en un coll força obert que queda definit per les parets verticals de roca calcària que hi ha a banda i banda. Podem observar rasclers i dolines, formacions geològiques típiques dels paisatges càrstics que s'han anat conformant per la lenta dissolució de la roca calcària durant milions d'anys. En aquestes parets també hi ha instal·lades diverses vies d'escalada i, des d'un punt de vista naturalístic, cal destacar el gran nombre d'espècies vegetals rupícoles que hi podem trobar. També, amb una mica de sort, podrem observar el vol d'algunes aus com ara el trencaòs, el voltor i l'aufrany. Des d'aquest punt gaudim també d'unes bones vistes (SO) de l'espectacular cara E de la Peña Ezkaurre (2.045m).



LA PROTECCIÓ DEL BOSC DE GAMUETA

Després d'una intensa campanya desenvolupada entre l'any 1993 i el 1995 per impedir l'explotació forestal del Bosc de Gamueta, l'organització Fondo Natural ha impulsat diverses iniciatives d'estudi, vigilància i mediació per intentar harmonitzar la conservació d'aquest espai amb el desenvolupament d'una activitat rural sostenible.

L'any 2004 es va arribar a un acord amb la Mancomunitat forestal d'Ansó-Fago i el propi Govern d'Aragó per tal de respectar i protegir definitivament aquest paratge.

Fondo Natural és una organització sense ànim de lucre, privada i independent, constituïda formalment l'any 1991 amb l'objectiu de promoure la participació de tota la societat en la protecció del medi ambient, el desenvolupament i la qualitat de vida.

Més informació sobre l'organització Fondo Natural: www.fondonatural.org



Deixem enrere l'enforcadura del Pas del Salto del Caballo i continuem caminant pel sender, que ara fa baixada i avança en direcció S. En una intersecció (senyal) deixem el camí que surt cap a l'esquerra i que es dirigeix cap al Chinebral y Plana Diego. Nosaltres seguim el camí que continua cap a la nostra dreta, **6 "Bosc de Gamueta" (0:17h - 1.413m)**. Primer, ens endinsem en un bosc poc frondós de faigs i matolls i després arribem a una de les primeres zones de pastura que ens trobarem al llarg del recorregut. Avancem, amb tendència cap a l'E, per uns bonics i agradables prats alpins, que a la primavera s'omplen de flors.

Deixem enrere a la dreta una **7 dreuera que ens portaria a la Fuente de los Clérigos (0:30h - 1.377m)**. Continuem pel sender sense perdre mai de vista les marques verdes i grogues; en tot moment, tenim el barranc de Gamueta a la nostra dreta. A poc a poc anem guanyant altitud i intercalem fagedes amb zones de pastura. Després de travessar una gran zona de pastura, el sender fa una suau baixada en direcció a l'extrem superior de l'encaixonat barranc de Gamueta.

8 Creuem un torrent (1:00h - 1.464m) i seguim el camí estret però ben marcat que puja cap a un turó. Des d'aquest punt tenim unes bones vistes del barranc de Gamueta. Ens tornem a endinsar en un bosc i arribem a un **9 desviament que agafem a la dreta (1:10h - 1.497m)**. Una senyalització ens indica que cap a l'esquerra aniríem en direcció a Las Foyas de Gamueta. Nosaltres seguim la indicació de la dreta: "Bosc de Gamueta".

Baixem en fort pendent per un bosc molt frondós i ombrívol. Fem diverses llaçades fins arribar a un **pont** que ens permet **10 creuar el barranc de Gamueta (1:25h - 1.394m)**. Des d'aquí podem veure la cascada de Gamueta, un salt d'espectacular bellesa quan baixa ben carregat d'aigua. Seguim avançant i ens trobem un **senyal** i un **panell informatiu**; seguim la indicació "Linza por carretera". En aquest punt **agafem l'ampla pista forestal** que avança en direcció O pel barranc de Gamueta i ben propera al riu. Avancem pel vessant nord de la muntanya. Ara són els avets els que predominen.

Recorrem tota la pista de terra que ens porta fins a la **11 carretera de Zuriza a Linza (1:55h - 1.286m)**. En aquest trencall entre la pista de terra i la carretera (pista asfaltada), girem a la dreta i seguim la carretera durant 2 km fins al refugi de Linza. Si no volem caminar per la vora de la carretera, podem avançar pels prats que hi ha entre aquesta i el riu Petrachema. A la darrera corba que fa la carretera abans d'arribar al refugi, podem deixar la carretera i creuar la gran esplanada del Plano de la Casa -on hi ha una paret de roca calcària amb diverses vies d'escalada- i arribar tranquil·lament al **1 refugi de Linza (2:25h - 1.340m)**, punt d'inici i final d'aquesta agradable caminada.



EL TALP

Sovint és fàcil observar petites muntanyes de terra enmig dels prats. Són les restes de les excavacions que fa un animal molt treballador: el talp (*Talpa europaea*). Es tracta d'un mamífer que viu a sota terra, que ha transformat les seves potes davanteres en pales i que protegeix els seus ulls amb unes parpelles que manté permanentment tancades; de fet, el talp no s'hi veu... només detecta la llum.



Totes les rutes han estat realitzades sobre el terreny per RUTES PIRINEUS. Les rutes poden variar molt en funció de l'època de l'any, de la neu i de les condicions meteorològiques. La senyalització (marques, panells, balises) que podem trobar al llarg de la ruta també pot variar amb el temps. RUTES PIRINEUS no es responsabilitza de qualsevol mal ús de les seves guies i recomana que cadascú sigui responsable i prudent a la muntanya. Així mateix, us convidem a documentar-vos amb llibres i guies especialitzades per complementar la informació aquí descrita. Tots els temps són efectius i prenen un caràcter orientatiu, no s'han tingut en compte les parades per petites que siguin. Per qualsevol suggeriment, RUTES PIRINEUS us convida a enviar un correu a info@rutespirineus.cat.