



# RUTESPIRINEUS

Rutes de muntanya, senderisme i excursions



Patrimoni  
històric



Famílies  
i nens



Rutes  
circulars



## Itinerari pel Batlliu de Sort

Bonica i agradabilíssima excursió circular pels camins històrics que uneixen els nuclis de població de Sort, Olp, Pujalt, Enviny i Bressui

Sort, La Vall d'Àssua i el Batlliu de Sort, Pallars Sobirà



**Dificultat** Mitjana



**Temps total efectiu** 3:50h



**Distància total** 12,8 km



**Desnivell acumulat** 720m



**Altitud màxima** 1.304m



**Altitud mínima** 700m



**Punt de sortida / arribada** Sort - Hotel Les Brases



**Població més propera** Sort



Ruta patrocinada per l'Hotel Restaurant  
Les Brases de Sort, al cor del Pallars Sobirà.

Avinguda Generalitat, 27, s/n, 25560 Sort (Pallars Sobirà)  
info@hotelbrases.com - 973 621 071  
www.hotelbrases.com



EDITORIAL ALPINA. Parc Natural de l'Alt Pirineu. 1:50.000.

 itinerari

 sentit de la ruta

 inici / final

## NO ET PERDIS..

Les papallones! A Pujalt, punt de pas del nostre itinerari, hi ha el Museu de les Papallones de Catalunya. També, abans d'arribar al nucli de Pujalt, veurem diversos panells que ens mostren algunes espècies de papallones que viuen a la zona. Si ens hi fixem una mica, ens serà molt fàcil veure papallones precioses durant tota la ruta!



## PUNTS IMPORTANTS DE PAS (WAYPOINTS)

Punt de pas	Temps	Altura	Latitud	Longitud
1 Sort - Hotel Les Brases	0:00h	700m	42.4149000°	1.1324230°
2 Font de Fontanilles	1:00h	985m	42.4270190°	1.1182320°
3 Olp	1:15h	1.095m	42.4301810°	1.1146040°
4 Pujalt	2:00h	1.162m	42.4162130°	1.1100780°
5 Ermita de Sant Roc	2:30h	1.304m	42.4045240°	1.1062580°
6 Enviny	2:50h	1.160m	42.4011330°	1.1039880°
7 Bressui	3:30h	840m	42.4068240°	1.1232250°
1 Sort - Hotel Les Brases	3:50h	700m	42.4149000°	1.1324230°

Sistema de coordenades geogràfiques. Datum Europeu 1950

## INTRODUCCIÓ

Ruta circular de 12,8 km de longitud durant la que visitem els petits nuclis de població que hi ha escampats per la muntanya a la zona coneguda com el Batlliu de Sort. El punt de sortida i arribada de la ruta és a Sort. Des d'aquest poble visitem, per ordre, els següents nuclis: Olp, Pujalt, Enviny i Bressui. La ruta està ben senyalitzada i transcorre en tot moment per corriols i camins ben condicionats, definits moltes vegades per antigues parets de pedra seca. De Sort a Olp el camí sempre fa pujada. El tram entre Olp i Enviny flanqueja la muntanya i discorre planer o en ascens suau. D'Enviny a Bressui i Sort el camí fa baixada.

L'itinerari circular pel Batlliu de Sort ens acosta a un territori meravellós i ple d'història. Descubrim petitíssims nuclis de cases encinglerats enmig de la muntanya, prats amb pendents suaus definits pels tradicionals murs de pedra seca, boscos de roures, lledoners i aurons, i gaudim de grans vistes de la vall del riu Noguera Pallaresa i de la Torre de l'Orri. Una ruta preciosa que ens permet descobrir una zona força desconeguda del Pallars Sobirà però que presenta un gran interès natural, paisatgístic i històric!

### SABIES QUE...

El nom de Batlliu de Sort prové de l'època medieval? Antigament les terres de pastura que hi havia per sobre de Sort pertanyien als Comtes del Pallars. Aquests, al seu torn, designaven un administrador senyorial que rebia el nom de "batlle", d'aquí el nom de Batlliu de Sort.

## COM ARRIBAR-HI EN COTXE

El punt d'inici de l'excursió se situa a l'**Hotel Restaurant Les Brases de Sort**. Arribem a Sort per la carretera **C-13**. L'hotel Les Brases està situat a la mateixa carretera C-13, just a la sortida del poble pel seu extrem N. La C-13 és la carretera principal que articula i creua tot el poble de cap a cap. A davant de l'hotel hi ha places d'aparcament públic gratuïtes per a estacionar-hi els vehicles.

## EL MILLOR D'AQUESTA RUTA

- ✓ La **grandíssima varietat de colors** que trobem durant la ruta, especialment a la primavera i a la tardor.
- ✓ Les **magnífiques vistes** que tenim del propi Batlliu, de la vall del riu Noguera Pallaresa, de la Torreta de l'Orri i de les muntanyes de la Vall Ferrera.
- ✓ La **bellesa dels camins** que recorrem i l'**encant dels nuclis de cases** que visitem.

### MÉS INFORMACIÓ

**DURADA:** Mig dia

**TEMPS TOTAL EFECTIU (SENSE PARADES):** 3:50h en total: 1:15h per pujar des de Sort fins a Olp, 0:45h per anar des d'Olp fins a Pujalt, 0:50h per anar de Pujalt a Enviny (visitant l'ermita de Sant Roc) i 1:00h per baixar d'Enviny a Sort passant per Bressui.

**DESNIVELL ACUMULAT:** 720m

**DIFICULTAT:** Mitjana. Es tracta d'una ruta que no presenta cap dificultat tècnica. Classifiquem l'excursió en el grau de dificultat "mitjana" encara que el desnivell acumulat que cal superar és superior als 600m.

**ÈPOCA:** Tot l'any.

#### **CARTOGRAFIA:**

- Parc Natural de l'Alt Pirineu. 1:50.000. Editorial Alpina.
- Base topogràfica de Catalunya 1:25.000. Institut Cartogràfic i Geològic de Catalunya (ICGC).

**OBSERVACIONS:** L'itinerari base que ressenyem en aquesta guia, ens ofereix diverses opcions per escurçar-lo o per allargar-lo: 1. des d'Olp podem tornar directament cap a Sort (1:00h) pel camí que passa pel nucli de Castellviny; 2. des de Pujalt podem escurçar la ruta i descendir directament cap a Sort (0:50h) pel camí de la Borda de Peret; 3. des d'Enviny podem allargar la ruta fins a Montardit de Dalt i tornar a Sort per la Ribera de Montardit (1:45h).

### RECORREGUT

Comencem la ruta a **1** l'**Hotel Restaurant Les Brases de Sort (0:00h - 700m)**, que està situat just a la sortida del poble (extrem N), a la mateixa carretera. Rodegem Les Brases per l'esquerra i ens situem al carrer de darrera de l'hotel (i que és paral·lel a la carretera). Comencem a avançar per aquest carrer, cap a la dreta amunt, en direcció N, fins que ens trobem un carrer que surt cap a la nostra esquerra i que fa pujada. Pugem uns 50m per aquest carrer i immediatament veiem a mà dreta el **caminet** que surt en direcció a **Olp**. Si estem atents, veurem diversos senyals que ens ho indiquen. En aquest punt la senyalització és una mica difosa, però en general l'itinerari està ben senyalitzat en tot moment. Si bé, la

senyalització al llarg de la ruta és força heterogènia: als trencall més destacats hi trobarem senyals de la Generalitat de Catalunya i del projecte del Camí Natural de Sort i la Vall d'Àssua; i durant tot el recorregut trobarem també senyals grocs -plaques metàl·liques circulars o cercles de pintura- que ens marquen precisament l'itinerari pel Batlliu de Sort.

Avancem per un sender que va guanyant altura a poc a poc. Superem una tanca pel bestiar i deixem enrere a la dreta una granja. Durant tota la ruta anirem trobant-nos proteccions i tanques de tot tipus pel bestiar. La ramaderia és una de les activitats tradicionals de la zona del Batlliu i els camins que seguirem encara s'utilitzen per traslladar el bestiar i accedir als prats de pastura. Avancem per camins definits per murs de pedra seca enmig d'un entorn preciós. Arribem a una pista asfaltada, la seguim durant uns 300m fins arribar a un nou trencall. Ens desviem ara cap a l'esquerra seguint en tot moment les **indicacions d'Olp**, ben senyalitzat en tots els trencalls. Anem guanyant altitud i arribem a la **2 font de Fontanilles o del barranc de les Lleres (1:00h - 985m)**, un indret humit i ombrívol on també hi ha una taula de fusta. Continuem pujant i no triguem en veure, a l'esquerra, les primeres cases del nucli d'Olp. Deixem enrere la capella abandonada de Sant Pere i finalment arribem a la plaça **3 d'Olp (1:15h - 1.095m)**, on podem admirar l'església parroquial de la Mare de Déu de la Candelera d'Olp (actualment de la Purificació). Olp presenta dues parts ben diferenciades: la part baixa, on ens trobem, i la part alta, que veiem encinglerada per sobre nostre i que rep el nom de **la Força** (fet que ens indica l'existència d'un antic castell o torre fortificada).

Continuem l'excursió cap a Pujalt, el següent nucli de població que visitarem. Sortim d'Olp per la carretera de **Castellviny** (està indicat) i al cap d'uns 80m deixem enrere la carretera i ens enfilem per un camí de terra que surt cap a la dreta en direcció a **Pujalt**. A partir d'ara anirem flanquejant la muntanya per un terreny planer o en lleugera pujada. Al cap d'uns 15 minuts creuem un corriol que ens portaria en descens directe cap a Castellviny, nosaltres seguim recte endavant cap a **Pujalt**. Aquest tram de l'itinerari ens ofereix unes vistes magnífiques de la vall del riu Noguera Pallaresa, de la Torre de l'Orri (2.439m) -que tenim just a la nostra esquerra (en direcció E)- i, si mirem enrere, dels grans cims de la vall Ferrera.

Arribem a un punt on el camí desemboca a la carretera que uneix Olp i Pujalt. Fem uns 50m per la vora de la carretera i immediatament tornem a agafar un corriol. Des d'aquest punt podem gaudir d'unes vistes meravelloses del bonic nucli de Pujalt, on ens dirigim, a l'altra banda del **barranc d'Estanyalga**. El camí baixa uns metres fins als prats de pastura que hi ha al fons del barranc. Fem uns metres pel costat d'un rierol que aviat deixem enrere. Tornem a guanyar altura directament cap a Pujalt. En aquest tram de pujada ens trobem diversos panells amb dibuixos i explicacions de les papallones de la zona. Són panells de l'itinerari de les papallones, un circuit promogut pel Museu de les Papallones de Catalunya de Pujalt, un centre d'investigació i divulgació molt destacat sobre aquest insecte. Finalment arribem al poble de **4 Pujalt (2:00h - 1.162m)**, que està situat al capdamunt d'un altipla allargat que queda encinglerat pels seus costats septentrional (N), oriental (E) i meridional (S). A Pujalt hi trobem l'església parroquial de Sant Pere, de construcció recent, i el Museu de les Papallones, que està situat a l'edifici de l'antiga escola de



Pujalt, on l'any 2009 es van rodar algunes escenes de la mini-sèrie *Les Veus del Pamano*, basada en la novel·la homònima de l'escriptor Jaume Cabré.

Continuem l'itinerari: des de l'església de Sant Pere (entrada de Pujalt) caminem uns 50m pel carrer principal fins a l'alberg Ca l'Anton. En aquest punt girem a la dreta i sortim del poble per la carretera asfaltada que va cap a Enviny. Avancem uns 80m per la carretera i ens desviem per una camí de terra que surt cap a la dreta. Seguim les indicacions d'**Enviny** i els senyals de color groc de l'itinerari del Batlliu de Sort. Alternem trams de camí per corriol i trams per pista de terra, i anem guanyant altura a poc a poc. Arribem a un punt on se'ns obre tota la perspectiva sobre la vall de Montardit. Els arbres donen pas a una zona més àrida, amb arbustos, matolls i prats de pastura. Anem avançant per un corriol que flanqueja la muntanya. Arribem a un punt on topem amb el **trencall (2:25h)** del corriol que puja cap a l'ermita de Sant Roc. L'agafem i al cap de pocs minuts arribem a les restes de **5 l'ermita de Sant Roc (2:30h - 1.304m)**; veurem que només se'n conserven les parets. Des d'aquest punt, les vistes de la Torreta de l'Orri (E) i de la pròpia vall de Montardit són espectaculars!

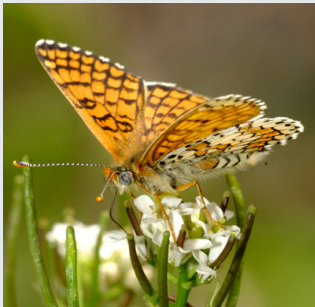
Des de l'ermita desfem els nostres passos fins arribar de nou al camí d'Enviny per on veníem abans. Continuem flanquejant la muntanya fins que arribem a la part alta del poble **6 d'Enviny (2:50h - 1.160m)**. Rodegem les primeres cases d'Enviny per la nostra esquerra i ens endinsem als seus carrerons solitaris: la capella en ruïnes de Santa Llúcia, cases històriques, racons màgics, el safareig... Aquí també s'hi rodaren algunes escenes de la mini-sèrie *Les Veus del Pamano (2009)*. Finalment, ja a la part baixa del poble, trobem l'església de la Mare de Déu de la Candelera d'Enviny (actualment de la Purificació).

Continuem la nostra excursió pel camí que surt des de l'esquerra del cementeri de l'església d'Enviny, en direcció a Bressui i Sort (està indicat). Quasi immediatament ens trobem el trencall cap a Montardit de Dalt. Nosaltres continuem endavant baixant en clara direcció E. Anem perdent altitud progressivament, avançant per entre prats, zones amb matolls, camps sostinguts amb parets de pedra seca i algun alzinar. En alguns trams avancem per corriol i en d'altres per pista de terra, hem de seguir sempre les indicacions de Bressui i les marques de color groc. Arribem a la part alta del veïnat de Bressui. Podem rodejar-lo per l'esquerra -passant per davant d'una casa particular- o baixar uns 100m per la carretera asfaltada i agafar la pista asfaltada que entra a Bressui pel S. En qualsevol cas arribem a la part baixa de **7 Bressui (3:30h - 840m)**, on hi ha l'església de Sant Miquel.

Seguim la ruta en direcció al poble Sort, que molt aviat ja podem veure per entre els arbres. Arribem a Sort pel seu extrem S, concretament arribem al carrer que comunica la carretera C-13 amb la part alta de Sort, on hi ha l'escola, l'institut i el castell de Sort. Indistintament podem optar per baixar a la carretera i creuar Sort tot resseguint-la, o pujar uns metres fins al **castell de Sort**, rodejar-lo per la nostra esquerra (pel costat de l'escola) i anar baixant pels carrers de Sort fins arribar novament a **1 l'Hotel Restaurant Les Brases de Sort (3:50h - 700m)**.






**QUÈ MÉS PODEM VISITAR?**

**Museu de les Papallones de Catalunya**

El Museu de les Papallones de Catalunya, al nucli de població de Pujalt, dins del terme municipal de Sort, és un centre d'interpretació, investigació i divulgació dedicat a les papallones i a les seves relacions amb el medi i els processos en què intervenen. (Més informació i horaris de visita: [www.papallones.net](http://www.papallones.net))

Coordenades GPS: 42.416452° 1.111195°


**Activitats aquàtiques al riu Noguera Pallaresa**

Sort i el riu Noguera Pallaresa han esdevingut durant els darrers anys tot un referent mundial per a la pràctica dels esports d'aventura; i molt especialment pel que fa al caiac en aigües braves, el ràfting i el barranquisme. A Sort i a la resta de pobles de la vall del riu Noguera Pallaresa hi trobareu una àmplia oferta d'empreses que ofereixen aquestes activitats.


**Indrets literaris de la Vall d'Àssua**

La Vall d'Àssua i el Batlliu de Sort han esdevingut escenari de diverses novel·les d'èxit: Les veus del Pamano (Jaume Cabré); Pedra de tartera, País íntim i Mel i metzines (Maria Barbal); Verd madur (Josep Virós),... El projecte La vall d'Àssua i el Batlliu, un paisatge de novel·la ens proposa quatre itineraris que ens porten a descobrir aquesta geografia màgica, real i de ficció alhora. (Més informació: [www.valldassua.cat](http://www.valldassua.cat))


**Castell de Sort**

El castell dels Comtes de Pallars, o Castell de Sort, està situat entre el nucli antic de Sort i l'àrea on ara hi ha l'escola i l'institut. El castell data dels segle XIII, encara que, posteriorment, a finals del segle XV, fou reconverit en palau. Actualment se'n conserven la torre de l'homenatge -una gran torre de planta circular-, diversos murs, una porta dovellada i dos finestrals gòtics. Coordenades GPS: 42.412301° 1.129917°

Totes les rutes han estat realitzades sobre el terreny per RUTES PIRINEUS. Les rutes poden variar molt en funció de l'època de l'any, de la neu i de les condicions meteorològiques. La senyalització (marques, panells, balises) que podem trobar al llarg de la ruta també pot variar amb el temps. RUTES PIRINEUS no es responsabilitza de qualsevol mal ús de les seves guies i recomana que cadascú sigui responsable i prudent a la muntanya. Així mateix, us convidem a documentar-vos amb llibres i guies especialitzades per complementar la informació aquí descrita. Tots els temps són efectius i prenen un caràcter orientatiu, no s'han tingut en compte les parades per petites que siguin. Per qualsevol suggeriment, RUTES PIRINEUS us convida a enviar un correu a [info@rutespirineus.cat](mailto:info@rutespirineus.cat).



## Descobreix tot el que t'ofereim i viu els Pirineus com mai ho has fet!



### Guies Web i Pdf gratuïtes

Posem a la teva disposició guies web i PDF -rutes de senderisme i d'alta muntanya que et pots descarregar gratuïtament-, uns continguts de qualitat i fiables elaborats per professionals de la muntanya per tal que puguis descobrir els Pirineus al teu aire!



### Sortides i excursions guiades

Disposem d'un calendari de sortides organitzades o et podem preparar una proposta personalitzada a mida. Crestes i ascensions, naturalesa, parcs naturals, travesses,... Amb Rutes Pirineus descobriràs tots els secrets del Pirineu de la mà dels millors guies de muntanya!



### Recomanacions Rutes Pirineus

Us recomanem els millors establiments que hi ha a prop de les rutes de senderisme i alta muntanya que us proposem a la web. Hotels, restaurants, museus, artesans, esports d'aventura,... tots revisats pel nostre equip perquè la teva experiència als Pirineus sigui inoblidable!



### Serveis per a organismes i empreses

Creem i elaborem continguts d'itineraris de senderisme i d'alta muntanya per a organismes i empreses (díptics, tríptics, format web, APP per a mòbils,...). També us oferim la possibilitat de patrocinar els nostres continguts i així promocionar-vos en diversos espais de la nostra web.

[www.rutespirineus.cat](http://www.rutespirineus.cat) | [info@rutespirineus.cat](mailto:info@rutespirineus.cat)